

**Технология
обмена документами между территориальными органами Пенсионного фонда
Российской Федерации и страхователями – плательщиками страховых
взносов в электронной форме с электронной цифровой подписью по
телекоммуникационным каналам связи
в системе электронного документооборота
Пенсионного фонда Российской Федерации**

1. Введение

Технология обмена документами между территориальными органами Пенсионного фонда Российской Федерации и страхователями – плательщиками страховых взносов¹ в электронной форме с электронной цифровой подписью по телекоммуникационным каналам связи в системе электронного документооборота Пенсионного фонда Российской Федерации (далее - Технология) предназначена для организации защищенного юридически значимого электронного документооборота между страхователями – плательщиками страховых взносов и территориальными органами ПФР.

Правовой основой для разработки данного документа, регулирующей взаимоотношения между страхователями – плательщиками страховых взносов и территориальными органами ПФР в системе электронного документооборота ПФР, являются Гражданский кодекс Российской Федерации, Налоговый кодекс Российской Федерации, федеральные законы от 01 апреля 1996 г. № 27-ФЗ «Об индивидуальном (персонифицированном) учете в системе обязательного пенсионного страхования», от 30 апреля 2008 г. № 56-ФЗ «О дополнительных страховых взносах на накопительную часть трудовой пенсии и государственной поддержке формирования пенсионных накоплений», от 24 июля 2009 г. № 212-ФЗ «О страховых взносах в Пенсионный фонд Российской Федерации, Фонд социального страхования Российской Федерации, Федеральный фонд обязательного медицинского страхования и территориальные фонды обязательного медицинского страхования», от 10 января 2002 г. № 1-ФЗ «Об электронной цифровой подписи», от 27 июля 2006 г. № 149-ФЗ «Об информации, информационных технологиях и защите информации», от 27 июля 2006 г. № 152-ФЗ «О персональных данных», другие федеральные законы и нормативные правовые акты Российской Федерации, постановления и распоряжения Правления ПФР.

Технология определяет порядок подключения страхователей к системе электронного документооборота ПФР (СЭД ПФР), порядок их взаимодействия с территориальными органами ПФР, порядок обеспечения защиты информации при обмене документами в электронной форме, описывает компоненты информационного обмена системы СЭД ПФР и их взаимосвязь.

Технология включает в себя:

Схему электронного документооборота по телекоммуникационным каналам связи в системе электронного документооборота ПФР (приложение 1);

¹ Далее по тексту «страхователи-плательщики страховых взносов» для краткости будут именоваться «страхователи»

Протокол обмена электронными документами по телекоммуникационным каналам связи в системе электронного документооборота ПФР (приложение 2);

Регламент обеспечения безопасности информации при обмене электронными документами по телекоммуникационным каналам связи в системе электронного документооборота ПФР (приложение 3);

Соглашение о совместных действиях по организации информационного обмена электронными документами по телекоммуникационным каналам связи (приложение 4);

Заявление о подключении к системе электронного документооборота ПФР по телекоммуникационным каналам связи (приложение 5).

2. Термины и определения

Абонент СЭД – страхователь – плательщик страховых взносов (юридическое или физическое лицо), представляющий отчетность в территориальный орган ПФР.

Администратор безопасности - должностное лицо, осуществляющее установку программного обеспечения, настройку среды функционирования криптосредств, обслуживание и обеспечение функционирования криптосредств, их выдачу, а также проведение работ в области защиты информации.

АРМ [Администратор] - комплекс программно-технических средств с установленным программным обеспечением Центра управления сетью (ЦУС) и удостоверяющего ключевого центра (УКЦ).

АРМ Абонента СЭД - комплекс программно-технических средств, обеспечивающих формирование файлов установленного Пенсионным фондом Российской Федерации формата, проверку правильности заполнения документов проверочной программой ПФР, выполнение криптографических функций (ЭЦП и шифрование), отправку в территориальный орган ПФР и получение из территориального органа ПФР электронных документов.

АРМ специалиста территориального органа ПФР - комплекс программно-технических средств, обеспечивающих выполнение криптографических функций (ЭЦП и шифрование), проверку состава и структуры передаваемых электронных документов, антивирусный контроль, формирование необходимых протоколов и извещений и их отправку Абонентам СЭД.

Владелец сертификата ключа ЭЦП - физическое лицо, на имя которого удостоверяющим центром выдан сертификат ключа подписи и которое владеет соответствующим закрытым ключом электронной цифровой подписи, позволяющим с помощью средств электронной цифровой подписи создавать свою электронную цифровую подпись в электронных документах (подписывать электронные документы).

Доверенный способ передачи информации - способ передачи информации на основе взаимной договоренности и обеспечивающий требуемую степень ее защищенности.

Доверенный удостоверяющий центр ПФР - удостоверяющий центр внешней организации, с которым установлены доверительные отношения на

основании соответствующего договора (соглашения).

Доверительные отношения между двумя УЦ - отношения, в результате которых пользователи, получившие сертификаты ключей подписи в одном из УЦ, получают возможность проверить подлинность ЭЦП пользователей, получивших сертификаты в этом УЦ и в некотором третьем УЦ, если им выпущен кросс-сертификат Уполномоченного лица третьего УЦ.

Закрытый ключ ЭЦП - уникальная последовательность символов, известная владельцу сертификата ключа подписи и предназначенная для создания электронной цифровой подписи в электронных документах с использованием средств электронной цифровой подписи.

Закрытый ключ ЭЦП действует на определенный момент времени (действующий закрытый ключ) если:

наступил момент начала действия закрытого ключа;

срок действия закрытого ключа не истек;

сертификат открытого ключа подписи, соответствующий данному закрытому ключу, не аннулирован (не отозван) и действие его не приостановлено.

Извещение о приеме документа – электронный документ, подписанный ЭЦП Уполномоченного лица территориального органа ПФР. Извещение о приеме документа свидетельствует о том, что информация, доставленная до территориального органа ПФР, является электронным документом и он принят территориальным органом ПФР для последующей обработки с указанием даты приема.

Извещение об отказе в приеме документа - электронный документ, подписанный ЭЦП Уполномоченного лица территориального органа ПФР. Извещение об отказе в приеме документа свидетельствует о том, что доставленный до территориального органа ПФР документ не принят, так как он не соответствует утвержденному формату, и соответственно не является электронным документом, подпись под документом не соответствует руководителю (лицу им уполномоченному).

Коммуникационная составляющая – совокупность программно-технических средств и каналов связи, обеспечивающая обмен электронными документами между территориальным органом ПФР и Абонентами СЭД.

Корневой сертификат - самоподписанный сертификат удостоверяющего центра.

Корпоративная сеть передачи данных ПФР (КСПД ПФР) - транспортная инфраструктура передачи данных, обеспечивающая функционирование информационной системы ПФР и предназначенная для обеспечения деятельности органов ПФР по обмену различной информацией при решении возложенных на них задач.

В целях обеспечения безопасности передаваемой конфиденциальной информации, в КСПД ПФР применяются криптографические средства защиты информации.

Кросс-сертификация – процедура установления доверительных отношений между взаимодействующими УЦ.

Открытый ключ ЭЦП - уникальная последовательность символов, соответствующая закрытому ключу электронной цифровой подписи, доступная любому пользователю системы электронного документооборота путем включения в сертификат ключа подписи и предназначенная для подтверждения с использованием средств электронной цифровой подписи подлинности электронной цифровой подписи в электронном документе.

Отчетность – утвержденные нормативными актами ПФР формы документов, представляемые страхователями в территориальный орган ПФР в утвержденном формате данных.

Пакет документов (Пакет) - набор логически связанных документов (в том числе и служебных), заверенных электронной цифровой подписью, а также сопутствующая набору документов информация (файл-описатель, командный файл), объединенные в один архивный файл.

ПО – программное обеспечение.

Поставщик услуг (далее - Организация) - внешняя организация, оказывающая услуги Абонентам СЭД на основе договорных отношений по осуществлению информационного обмена электронными документами по телекоммуникационным каналам связи с территориальными органами ПФР.

Пространство доверия ЭЦП ПФР - совокупность нормативных и организационно-технических условий по установлению доверия к электронным цифровым подписям при информационном взаимодействии между территориальными органами Пенсионного фонда Российской Федерации и страхователями в электронном виде с использованием электронной цифровой подписи.

Протокол проверки отчетности - электронный документ, содержащий информацию о результатах проверки территориальным органом ПФР представленной страхователями отчетности программными средствами, установленными в территориальном органе ПФР, подписанный ЭЦП территориального органа ПФР и ЭЦП Абонента СЭД.

Сертификат ключа подписи (далее - сертификат) - документ на бумажном носителе или электронный документ с электронной цифровой подписью Уполномоченного лица удостоверяющего центра, который включает в себя открытый ключ электронной цифровой подписи и который выдается удостоверяющим центром для подтверждения подлинности электронной цифровой подписи и идентификации владельца сертификата ключа подписи.

Система электронного документооборота ПФР (СЭД ПФР) - совокупность программных и технических средств, а также организационных мер, обеспечивающих функционирование электронного документооборота ПФР, в том числе при информационном взаимодействии между территориальными органами ПФР и страхователями в электронной форме по телекоммуникационным каналам связи.

Средства криптографической защиты информации (СКЗИ) - программно-аппаратные средства, осуществляющие криптографическое преобразование информации для обеспечения ее безопасности, а также средства изготовления ключевых документов и ключевые документы.

Средства шифрования - аппаратные и (или) программные средства, реализующие алгоритмы криптографического преобразования информации и предназначенные для защиты информации при передаче по каналам связи и (или) для защиты информации от несанкционированного доступа при ее обработке и хранении.

Средства электронной цифровой подписи - аппаратные и (или) программные средства, обеспечивающие реализацию хотя бы одной из следующих функций:

создание электронной цифровой подписи в электронном документе с использованием закрытого ключа электронной цифровой подписи;

подтверждение с использованием открытого ключа электронной цифровой подписи подлинности электронной цифровой подписи в электронном документе;

создание закрытых и открытых ключей электронной цифровой подписи.

Список отозванных сертификатов - электронный документ с электронной цифровой подписью Уполномоченного лица удостоверяющего центра формата X.509, включающий в себя список серийных номеров сертификатов открытых ключей подписи, которые на момент времени формирования списка отозванных сертификатов были отозваны или действие которых было приостановлено.

Страхователь - плательщик страховых взносов - юридическое или физическое лицо, которое в соответствии с действующими законодательными актами Российской Федерации и другими нормативными актами, указанными в п.1 настоящей Технологии, представляет в территориальный орган ПФР отчетность (сведения о застрахованных лицах, расчеты о начисленных и уплаченных (перечисленных) страховых взносах, реестры застрахованных лиц и др.).

Транспортный сервер – программно-технический комплекс поставщика услуг, используемый при доставке электронных документов в СЭД ПФР.

Уполномоченное лицо Абонента СЭД - должностное лицо страхователя, уполномоченное использовать средства электронной цифровой подписи и шифрования в рамках СЭД ПФР по телекоммуникационным каналам связи, действующее на основе доверенности.

Уполномоченный представитель страхователя (далее – Уполномоченный представитель) – юридическое или физическое лицо, которое в соответствии с действующим законодательством Российской Федерации и Приказом ФАПСИ от 23.06.2001 г. № 152 «Об утверждении инструкции об организации и обеспечении безопасности хранения, обработки и передачи по каналам связи с использованием средств криптографической защиты информации с ограниченным доступом, не содержащей сведений, составляющих государственную тайну», оформило доверительные отношения со страхователем на основе заключения договора (соглашения) на оказание услуг и получения доверенности со стороны страхователя на право представлять его интересы при представлении отчетности в территориальные органы ПФР.

Уполномоченное лицо УЦ - должностное лицо удостоверяющего центра, наделенное полномочиями по заверению своей ЭЦП сертификатов ключей

подписи и Списков отозванных сертификатов.

Уполномоченное лицо органа ПФР - должностное лицо территориального органа ПФР, уполномоченное применять средства электронной цифровой подписи и шифрования в рамках СЭД ПФР при осуществлении информационного обмена с Абонентом СЭД по каналам связи.

Удостоверяющий центр (далее - УЦ) - организационно-технический комплекс, осуществляющий выполнение целевых функций удостоверяющего центра в соответствии с Федеральным законом «Об электронной цифровой подписи». Деятельность УЦ в системе электронного документооборота ПФР с использованием защищенных телекоммуникационных каналов связи основывается на установленных доверительных отношениях между УЦ ПФР и УЦ Абонента СЭД согласно Регламенту работы УЦ ПФР.

Узел защищенной сети - компьютер с установленным ПО ViPNet [Клиент] или ПО ViPNet [КриптоСервис], участвующий в системе защищенного документооборота.

Участники информационного обмена - участвующие в электронном документообороте ПФР: удостоверяющий центр ПФР, территориальные органы ПФР, абоненты СЭД, внешние удостоверяющие центры, оказывающие Абонентам СЭД услуги, а также организации, оказывающие услуги по поддержке транспортных серверов.

Центр Регистрации (далее - ЦР) - элемент территориально распределенной структуры сети УЦ. Выполняет функции регистрации пользователей ЭЦП, формирования различных запросов в УЦ, выдачи сертификатов ключей подписи для пользователей.

Формат данных – утвержденные правила подготовки документов в электронной форме, представляемых страхователями в Пенсионный фонд Российской Федерации.

Файлы экспорта - набор файлов, автоматически формируемых в АРМ [Администратор] для каждого другого АРМ [Администратор] при организации защищенного взаимодействия между узлами защищенных сетей и при изменениях, происходящих в процессе взаимодействия.

Электронный документооборот (ЭДО) – обмен электронными документами по утвержденному протоколу.

Этап документооборота (транзакция) - единичный шаг отправки пакета от отправителя к получателю в рамках процесса документооборота.

Электронный документ (далее - Документ) - документ, в котором информация представлена в электронно-цифровой форме.

Электронная цифровая подпись (ЭЦП) - реквизит электронного документа, предназначенный для защиты данного электронного документа от подделки, полученный в результате криптографического преобразования информации с использованием закрытого ключа электронной цифровой подписи и позволяющий идентифицировать владельца сертификата ключа подписи, а также установить отсутствие искажения информации в электронном документе.

3. Компоненты информационного обмена

Система электронного документооборота ПФР при осуществлении информационного обмена между территориальными органами Пенсионного фонда Российской Федерации и страхователями по телекоммуникационным каналам связи включает следующие основные компоненты:

- удостоверяющий центр ПФР;
- доверенные удостоверяющие центры;
- удостоверяющие центры, участвующие в создании пространства доверия ЭЦП ПФР;
- коммуникационная составляющая;
- АРМ специалиста территориального органа ПФР;
- АРМ Абонента СЭД.

Программно-технические средства на стороне территориального органа ПФР и на стороне Абонента ПФР предназначены для формирования электронных документов, подписания их ЭЦП и шифрования перед осуществлением транспортировки от отправителя к получателю.

Функции транспортного сервера Абонентов СЭД выполняет сервер Организации. Для технологий, использующих сервисы ПО VipNet, на транспортном сервере удостоверяющего центра или Организации устанавливается ПО VipNet [Клиент] и ПО VipNet [Координатор].

Назначение ПО VipNet [Клиент] на транспортном сервере и в территориальном органе ПФР - установление криптографически защищенных соединений при взаимодействии с другими компьютерами защищенной сети, с гарантированной доставкой подписанных ЭЦП документов (файлов) по назначению и автоматическим подтверждением их доставки и прочтения, а также обеспечение защиты компьютеров от сетевых атак.

ПО VipNet [Клиент] в территориальном органе ПФР может быть установлено на том же рабочем месте, на котором установлен АРМ специалиста территориального органа ПФР, либо на выделенном сервере или АРМ. При использовании выделенного сервера или АРМ должны быть выполнены все организационно-технические мероприятия, обеспечивающие защиту хранимой и обрабатываемой на нем информации и исключающие возможность несанкционированного доступа к ней.

ПО VipNet [Координатор] на транспортном сервере удостоверяющего центра или Организации обеспечивает функции межсетевого экрана и VipNet соединений в сети Интернет.

4. Участники информационного обмена

Участниками информационного обмена по телекоммуникационным каналам связи являются:

- территориальные органы ПФР;
- Абоненты СЭД;

удостоверяющий центр ПФР;

внешние удостоверяющие центры, оказывающие Абонентам СЭД услуги по поставке, техническому сопровождению эксплуатации криптосредств и имеющие доверительные отношения с УЦ ПФР;

организации, оказывающие услуги по поддержке транспортных серверов.

Отношения между участниками информационного обмена регулируются: Гражданским кодексом Российской Федерации, Налоговым кодексом Российской Федерации, федеральными законами, нормативными правовыми актами правительства Российской Федерации, постановлениями и распоряжениями Правления ПФР и настоящей Технологией.

5. Организация защищенного юридически значимого электронного документооборота

Электронный документооборот между участниками СЭД ПФР осуществляется в несколько неделимых этапов передачи информации. Электронные документы, передаваемые между участниками СЭД ПФР, в обязательном порядке подписываются ЭЦП и шифруются на автоматизированных рабочих местах.

В рамках информационного обмена вся информация, исходящая от Абонента СЭД либо от территориального органа ПФР, направляется по телекоммуникационным каналам связи и через транспортные серверы только в зашифрованном виде.

В рамках каждого этапа передачи информации формируется один транспортный пакет, представляющий один архивированный файл. Транспортный пакет содержит информацию, позволяющую провести контроль его целостности. В случае повреждения пакета при пересылке он не будет обработан принимающей стороной, а будет сгенерировано сообщение об ошибке в соответствии с Протоколом обмена электронными документами по телекоммуникационным каналам связи в системе электронного документооборота ПФР (приложение 2 к настоящей Технологии). Все документы в транспортном пакете передаются в зашифрованном виде, а служебный файл и файл-описатель - в открытом виде с ЭЦП. Требования к процедуре обмена электронными документами также определяются указанным выше Протоколом обмена электронными документами по телекоммуникационным каналам связи в системе электронного документооборота ПФР.

Передача почтовых сообщений и файлов между Абонентами СЭД и территориальным органом ПФР может осуществляться с применением любых программных продуктов, используемых в ПФР.

6. Взаимодействие участников информационного обмена

Участие внешнего УЦ в электронном документообороте ПФР предполагает включение его в пространство доверия ЭЦП, согласно Регламенту работы УЦ ПФР.

Первичная регистрация сертификата ключа оператора связи осуществляется в ручном режиме.

Страхователь получает право на участие в электронном документообороте ПФР после направления в территориальный орган ПФР по месту своей регистрации Заявления о подключении к системе электронного документооборота ПФР по телекоммуникационным каналам связи (приложение № 5 к настоящей Технологии) и регистрации сертификата ключа подписи в программных комплексах СЭД ПФР.

По ранее заключенным Соглашениям об обмене электронными документами в системе электронного документооборота ПФР по телекоммуникационным каналам связи, представление указанного выше Заявления, в связи с изменением порядка подключения к СЭД ПФР в соответствии с настоящей Технологией, не требуется. Заключенные ранее Соглашения остаются в силе.

Страхователь имеет право участия в электронном документообороте ПФР самостоятельно или через своего Уполномоченного представителя. Форма участия страхователя определяется территориальным органом ПФР совместно с конкретными страхователями или Уполномоченными представителями и оформляется в соответствии с действующим законодательством Российской Федерации и нормативными правовыми актами ПФР.

В рамках СЭД ПФР территориальные органы ПФР ведут учет сертификатов ключей подписи и осуществляют входной контроль соответствия ЭЦП в документе зарегистрированному сертификату.

Формирование электронных документов осуществляется в соответствии с требованиями к структуре и форматам документов, утвержденными Правлением ПФР и зарегистрированными в Минюсте России, или в форматах, согласованных с Пенсионным фондом Российской Федерации.

При представлении страхователями отчетности в электронном виде с ЭЦП, в соответствии с Технологией, обязанность представления отчетности в территориальный орган ПФР на бумажном носителе не предусмотрена. Хранение отчетности в электронном виде Абонентами СЭД и территориальными органами ПФР обеспечивается в установленном порядке.

Обмен документами в электронной форме возможен при наличии у Абонента СЭД необходимых аппаратных средств, а также соответствующего программного обеспечения, в том числе для формирования электронной цифровой подписи.

Криптографическая защита информации при информационном обмене в рамках СЭД ПФР осуществляется с использованием только сертифицированных средств ЭЦП и шифрования, совместимых со средствами территориальных органов ПФР, в порядке, установленном законодательством Российской Федерации.

Использование, учет, распространение и техническое обслуживание криптосредств осуществляется в соответствии с требованиями законодательства Российской Федерации и иными нормативными правовыми актами.

Вопросы обеспечения безопасности информации в рамках СЭД ПФР при осуществлении информационного обмена между территориальными органами ПФР и страхователями регулируются законодательством, нормативными

правовыми актами Российской Федерации, а также Регламентом обеспечения безопасности информации при обмене электронными документами по телекоммуникационным каналам связи в системе электронного документооборота ПФР (приложение № 3 к настоящей Технологии).

7. Порядок информационного обмена

Абонент СЭД ПФР осуществляет обмен документами в электронном виде с ЭЦП по телекоммуникационным каналам связи, используя для этого собственное программное обеспечение.

7.1. При представлении отчетности Абонент СЭД соблюдает следующий порядок:

формирует файлы отчетности для отправки в территориальный орган ПФР в установленном формате (форматах);

проверяет правильность подготовки отчетности проверочными программами ПФР;

обеспечивает достоверность передаваемых документов;

при выявлении проверочными программами ошибок в отчетности, исправляет их;

проверяет файлы антивирусной программой;

подписывает отчеты ЭЦП должностного лица, имеющего право подписи отчетных документов, или его Уполномоченного представителя, и в зашифрованном виде отправляет в территориальный орган ПФР;

в течение 4 рабочих дней, с момента отправки отчетности, получает из территориального органа ПФР Извещение о результатах ее рассмотрения. В случае отсутствия Извещения из территориального органа ПФР в указанный срок, выясняет причину этого в Организации или в территориальном органе ПФР;

в случае отрицательного результата представления отчетности в территориальный орган ПФР, Абонент СЭД получает Извещение об отказе в приеме отчетности с указанием причин отказа;

после получения Абонентом СЭД Извещения об отказе в приеме отчетности, он устраняет причины, приведшие к отказу в приеме, и повторно представляет отчетность;

в случае успешного представления отчетности в территориальный орган ПФР, Абонент СЭД получает Извещение о приеме документа территориальным органом ПФР и сохраняет его;

по результатам проверки отчетности проверочными программами территориального органа ПФР, в течение 6 рабочих дней с момента получения документа территориальным органом ПФР, Абонент СЭД получает в зашифрованном виде протокол контроля отчетности, подписанный ЭЦП территориального органа ПФР;

отправляет в территориальный орган ПФР протокол контроля, подписанный ЭЦП Абонента СЭД, что является подтверждением получения протокола. Протокол контроля, подписанный ЭЦП территориального органа ПФР и ЭЦП

Абонента СЭД, сохраняются в архиве.

В случае получения страхователем протокола (протоколов) проверки отчетности, содержащего(их) сообщения об ошибках, Абонента СЭД в соответствии с протоколом устраняет эти ошибки, и повторно представляет отчетность в территориальный орган ПФР в сроки, оговоренные действующими нормативными правовыми актами.

Факт представления отчетности в электронном виде подтверждается соответствующим Извещением о приеме отчетности. Извещение содержит сведения о дате и времени доставки файла отчетности в территориальный орган ПФР и подписывается ЭЦП Уполномоченного лица территориального органа ПФР.

При этом отправленная отчетность считается представленной своевременно, если дата ее доставки в территориальный орган ПФР будет не позднее срока, установленного законодательством Российской Федерации.

Если Абонент СЭД не получил от территориального органа ПФР в установленное время Извещение о приеме отчетности или протокол контроля, он заявляет территориальному органу ПФР о данном факте, выясняет причину отсутствия указанных документов и, при необходимости, повторяет процедуру представления отчетности.

В случае возникновения технических сбоев на стороне территориального органа ПФР, Абонент СЭД через свою Организацию получит сообщение об ошибке.

Абонент СЭД, после направления отчетности в территориальный орган ПФР и до получения положительного протокола проверки отчетности, обязан ежедневно осуществлять просмотр входящей корреспонденции и своевременно производить корректировку отчетности в случае такой необходимости.

Организации ежедневно (кроме выходных и праздничных дней) обеспечивают доставку электронных документов на рабочее место специалиста территориального органа ПФР с использованием коммуникационной составляющей.

7.2. Территориальный орган ПФР соблюдает следующий порядок:

В течение 3 рабочих дней с момента поступления электронных документов на рабочее место специалиста территориального органа ПФР выполняются следующие действия (входной контроль документов):

проводится антивирусная проверка электронных документов;

проверяется подлинность ЭЦП Абонента СЭД;

проверяются полномочия подписанта;

осуществляется контроль поступивших электронных документов в части их структуры и форматов, определенных Протоколом обмена электронными документами по телекоммуникационным каналам связи в системе электронного документооборота ПФР;

отправляется Извещение о приеме или отказе в приеме документа, с указанием даты поступления документа.

В течение 5 рабочих дней с момента поступления электронных документов

на рабочее место специалиста территориального органа ПФР выполняются следующие действия (форматно-логический контроль документов):

отчетность проверяется программно-техническими комплексами ПФР, результатом работы которых являются соответствующие протоколы контроля;

протоколы контроля заверяются ЭЦП территориального органа ПФР;

протоколы контроля отправляются в адрес Абонента СЭД подписанными ЭЦП и в зашифрованном виде.

7.3. Для получения информационных услуг в электронном виде по телекоммуникационным каналам связи, Абонент СЭД осуществляет следующие действия:

формирует файл запроса в территориальный орган ПФР в соответствии с требованиями ПФР к его структуре и формату;

проверяет файлы антивирусной программой;

подписывает файл запроса ЭЦП должностного лица, имеющего право подписи документов, или его Уполномоченного представителя;

передает подписанный ЭЦП файл запроса в территориальный орган ПФР;

в случае отрицательного результата в приеме запроса территориальным органом ПФР, в течение 2 рабочих дней с момента отправки документа Абонент СЭД получает Извещение об отказе в приеме отчетности с указанием причин отказа;

после получения Абонентом СЭД Извещения об отказе в приеме отчетности, он устраняет причины, приведшие к отказу в приеме, и повторно отправляет запрос;

в случае успешного приема запроса территориальным органом ПФР, в течение 2 рабочих дней с момента отправки документа Абонент СЭД получает Извещение о приеме его документа территориальным органом ПФР и сохраняет его;

в течение 5 рабочих дней, с момента получения запроса, территориальный орган ПФР отправляет формализованный ответ на запрос Абонента СЭД;

Абонент СЭД подписывает своей ЭЦП полученный ответ и отправляет его в территориальный орган ПФР;

Электронные документы и протоколы контроля, подписанные ЭЦП территориального органа ПФР и ЭЦП Абонента СЭД, сохраняются в электронном архиве территориального органа ПФР.

8. Порядок использования ЭЦП

8.1. Все документы, исходящие от участников информационного обмена, подписываются ЭЦП этих участников. За неправомерное подписание электронного документа ЭЦП ответственность несет участник информационного обмена, допустивший это нарушение.

8.2. Сертификат открытого ключа ЭЦП считается действующим, если его серийный номер не содержится в актуальном списке отозванных сертификатов на момент подписания электронного документа и соответствующий ему закрытый ключ ЭЦП является действующим.

8.3. Участники информационного обмена должны обеспечить сохранность открытых ключей ЭЦП и их сертификатов в течение всего периода хранения электронных документов в архивном хранилище.

8.4. Плановая замена сертификатов ключей подписи участников информационного обмена производится не реже одного раза в год, в соответствии с требованиями эксплуатации криптосредства, а также при смене Уполномоченных лиц (Уполномоченных представителей).

8.5. В случае компрометации закрытого ключа ЭЦП, участник информационного обмена должен немедленно известить об этом удостоверяющий центр, который должен произвести отзыв и внеплановую замену указанного ключа ЭЦП и сертификата участника информационного обмена.

8.6. Удостоверяющий центр должен поддерживать в актуальном состоянии списки отозванных сертификатов и предоставлять их участникам информационного обмена в соответствии с Регламентом УЦ или по оперативному запросу.

8.7. При организации документооборота между территориальным органом ПФР и Абонентами СЭД, на стороне органов ПФР используются криптосредства, применяемые в органах ПФР.

8.8. Абонентами СЭД используются криптосредства, совместимые с криптосредствами, используемыми в ПФР.

9. Разбор конфликтных ситуаций

Все споры, разногласия, требования, возникающие между участниками информационного обмена, подлежат разрешению в соответствии с Регламентом обеспечения безопасности информации при обмене электронными документами по телекоммуникационным каналам связи в системе электронного документооборота ПФР.

9.1. Разрешение споров между участниками информационного обмена по обязательствам, вытекающим из содержания электронных документов, и споров о наличии электронных документов производятся силами Экспертной комиссии.

9.2. Состав Экспертной комиссии, место проведения разбирательства в рамках Экспертной комиссии определяется Сторонами. Стороны способствуют работе Экспертной комиссии и не допускают отказа от предоставления необходимых документов.

9.3. Составленный Экспертной комиссией акт является основанием для выработки окончательного решения между Сторонами.

9.4. Стороны обязуются принимать все возможные усилия для разрешения споров путем переговоров. Если в результате переговоров стороны не придут к согласию, спор выносится на рассмотрение суда.

10. Документы для организации защищенного юридически значимого электронного документооборота

Технология регламентирует действия на стороне Абонента СЭД и на стороне территориального органа ПФР с введением ограничений по срокам выполнения действий. Технология является документом, обязательным для исполнения всеми участниками (Сторонами), и должна быть доведена до каждого из них.

Для осуществления электронного документооборота в конкретном субъекте Российской Федерации между отделением ПФР и Организацией заключается Соглашение о совместных действиях по организации информационного обмена электронными документами по телекоммуникационным каналам связи, далее - Соглашение (приложение 4 к настоящей Технологии).

Соглашение определяет область совместных действий Сторон, их права и обязанности, границы зон ответственности, порядок проведения профилактических мероприятий, ответственность Сторон, порядок разрешения конфликтных ситуаций и споров, срок действия Соглашения.

Обеспечение безопасности информации при представлении отчетности в ПФР осуществляется в соответствии с Регламентом обеспечения безопасности при обмене электронными документами по телекоммуникационным каналам связи в системе электронного документооборота Пенсионного фонда Российской Федерации, далее - Регламент (приложение 3 к настоящей Технологии), который является документом, обязательным для исполнения Абонентом СЭД и территориальным органом ПФР и должен быть доведен до каждого Абонента СЭД.

Указанный Регламент устанавливает и определяет:

порядок взаимодействия удостоверяющих центров, обслуживающих Абонентов СЭД и территориальные органы ПФР в целях создания единого пространства доверия ЭЦП для обмена юридически значимыми электронными документами;

набор требований, условий и регламентных процедур Сторон, участвующих в информационном обмене при издании сертификатов, управлении их статусом и использовании в системе электронного документооборота ПФР;

порядок организации защищенного электронного документооборота;

порядок разрешения конфликтных ситуаций в рабочем порядке;

формирование Экспертной комиссии по разрешению конфликтных ситуаций (далее - Комиссия), ее состав;

задачи и полномочия Комиссии по разрешению конфликтных ситуаций;

претензионный порядок разрешения конфликтных ситуаций.

Взаимодействие Абонента СЭД с территориальным органом ПФР осуществляется на основе Заявления о подключении к СЭД ПФР по телекоммуникационным каналам связи (приложение 5 к настоящей Технологии).

11. Порядок подключения страхователей к СЭД ПФР для представления отчетности по телекоммуникационным каналам связи

Страхователь:

заключает договор с поставщиком услуг УЦ или с поставщиком телекоммуникационных услуг, криптосредств, программных продуктов для формирования и представления отчетности в территориальный орган ПФР по телекоммуникационным каналам связи;

создает условия для архивного хранения электронных документов;

генерирует закрытый и открытый ключи;

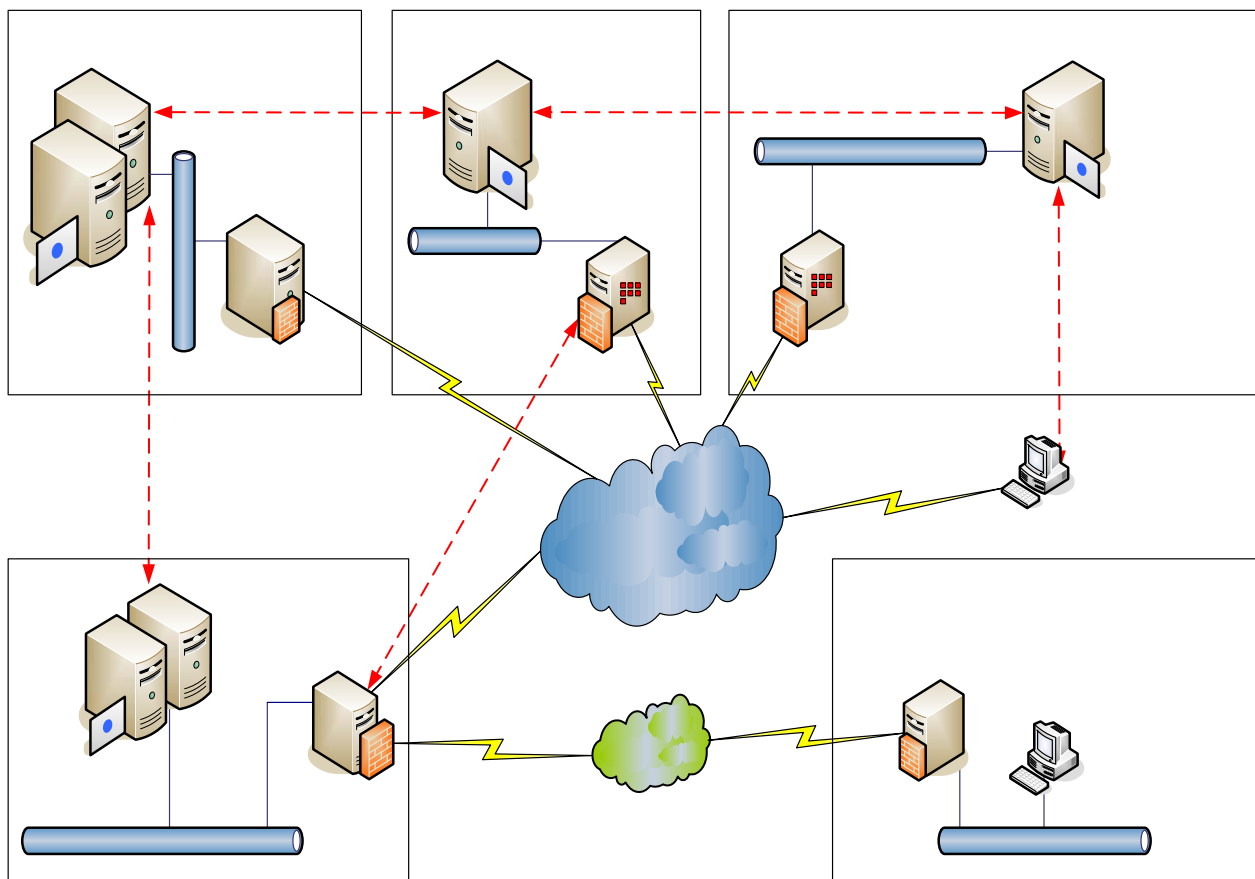
получает сертификат ключа подписи в УЦ;

направляет в территориальный орган ПФР Заявление о подключении к системе электронного документооборота ПФР по телекоммуникационным каналам связи, далее - Заявление (приложение 5 к настоящей Технологии).

Приложение 1
к Технологии обмена документами
между территориальными органами
Пенсионного фонда Российской Федерации и
страхователями-плательщиками страховых
взносов в электронной форме
с электронной цифровой подписью
по телекоммуникационным каналам связи
в системе электронного документооборота
Пенсионного фонда Российской Федерации

Схема

**электронного документооборота по телекоммуникационным каналам связи
в системе электронного документооборота ПФР**



Головной УЦ ПФР

Доверенный УЦ

Кросс-сертификация СОС

Приложение 2
к Технологии обмена документами
между территориальными органами Пенсионного
фонда Российской Федерации и страхователями-
плательщиками страховых взносов в
электронной форме
с электронной цифровой подписью
по телекоммуникационным каналам связи
в системе электронного документооборота
Пенсионного фонда Российской Федерации

Протокол обмена электронными документами по телекоммуникационным каналам связи в системе электронного документооборота ПФР

1. Общие сведения

Документооборот – информационное взаимодействие по телекоммуникационным каналам связи между органом ПФР и Абонентом СЭД по обмену электронными документами с применением электронно-цифровой подписи, происходящее по определенным правилам.

Данный документ описывает типы электронного документооборота (далее – ЭДО) и структуру транспортного сообщения, формируемого и передаваемого программными средствами Абонента СЭД либо территориального органа ПФР осуществляющими обмен электронными документами.

Осуществление электронного документооборота происходит через проведение транзакций - передачи от одного участника другому фиксированного набора документов в определенных ПФР форматах, вместе с подписями под этими документами, сделанными от имени участников ЭДО или их Уполномоченных лиц (представителей).

Правовой основой для разработки данного документа являются федеральные законы и иные нормативные правовые акты, указанные в п.1 Технологии.

2. Термины и определения

Термины и определения, используемые в данном приложении, указаны в п.2 Технологии.

3. Осуществление документооборота

ЭДО состоит из нескольких основных неделимых этапов передачи информации между участниками (транзакций). В рамках каждой транзакции формируется один транспортный пакет документов, представляющий из себя один архивированный файл. Транспортный пакет содержит информацию, позволяющую провести контроль его целостности. В случае повреждения пакета при пересылке он не будет обработан принимающим участником ЭДО, а будет

сгенерировано сообщение об ошибке. Документы в транспортном пакете, в том числе и служебные, передаются подписанными ЭЦП и в зашифрованном виде, а файл-описатель – в открытом виде с ЭЦП, если в описании конкретного документооборота не оговорен иной вариант.

Типовой документооборот содержит четыре транзакции, однако в зависимости от типа передаваемой информации и необходимости направления обязательного ответа на нее допустимы типы документооборота, содержащие сокращенное количество транзакций.

Типовому содержанию транзакций соответствуют:

I. Отправитель передает по телекоммуникационным каналам связи пакет документов Получателю;

II. Получатель, по результатам проверки ЭЦП, принадлежности сертификата ЭЦП Отправителю, а также их соответствия определенным для данного пакета документов типам подписантов, направляет Отправителю электронный документ фиксированного формата - Извещение о приеме отчетности (пакета документов) или Извещение об отказе в приеме отчетности (пакета документов);

III. Получатель направляет ответ на пакет документов Отправителю;

IV. Отправитель направляет Получателю электронный документ фиксированного формата - **квитанцию**² о получении ответа.

Сокращенному содержанию транзакций соответствуют:

I. Отправитель передает по телекоммуникационным каналам связи пакет документов Получателю;

II. Получатель, по результатам проверки сертификатов ключей ЭЦП, направляет Отправителю электронный документ фиксированного формата - квитанцию о получении пакета документов.

В отдельных типах документооборота допустимы иные варианты взаимодействия.

Типы документооборота, предназначенные для выполнения служебных задач, могут содержать отличное от указанных количество транзакций (например, документооборот ОшибкаОбработкиПакета).

Передача почтовых сообщений и файлов между Абонентом СЭД и органом ПФР может осуществляться только в рамках защищенной сети и с использованием криптосредств.

3.1. Типы участников документооборота

В ходе документооборота осуществляется взаимодействие между следующими участниками документооборота:

- **АбонентСЭД** – юридическое или физическое лицо, отправляющее сведения (отчетность, запросы и пр.) в орган ПФР. В ходе документооборота идентифицируется регистрационным номером организации в органе ПФР в формате «XXX-YYY-#####», где:

«XXX» - код региона по классификатору территориальных органов ПФР;

«YYY» - код района по классификатору территориальных органов ПФР;

² Под квитанцией подразумевается подпись, подтверждающая получение электронного документа.

«#» - любая цифра.

- **ОрганПФР** - орган ПФР (в ходе документооборота идентифицируется строкой «XXX-YYY», где первая часть - код региона по классификатору ПФР, а вторая - код района по классификатору ПФР). Если орган ПФР - Отделение, то устанавливается код района, равный 000;

- **Провайдер**³ - организация, осуществляющая доставку шифрованного сообщения от одного абонента СЭД ПФР к другому абоненту по защищенным каналам передачи данных;

- **НеопределенныйПровайдер**⁴ - организация, осуществляющая доставку шифрованного сообщения от одного абонента СЭД ПФР к другому по каналам передачи данных.

3.2. Типы подписантов

Осуществление документооборота происходит через проведение транзакций - передачи от одного участника документооборота другому фиксированного набора документов вместе с подписями под этими документами, сделанными от имени определенных подписантов. Подписи под документами от имени участников документооборота ставят должностные лица или уполномоченные от их имени лица (представители), обладающие правом подписи соответствующих документов.

Проверка полномочий подписанта осуществляется путем сверки данных о подписанте, содержащихся в сертификате, с данными о должностных лицах или уполномоченных от их имени лицах (представителях), обладающих правом подписи электронных документов, имеющимися в органе ПФР.

В ходе документооборота вместе с документами передаются подписи под ними, сделанные от имени подписантов следующих типов:

- **руководитель** - руководитель организации Абонента СЭД или лицо, действующее на основании доверенности, выданной руководителем;

- **уполномоченныйПредставитель** - юридическое (физическое) лицо, которое уполномочено страхователем представлять отчетность страхователя в соответствии с действующим законодательством;

- **представительПФР** - представитель органа ПФР;

- **провайдер** - представитель организации.

3.3. Типы содержимого

В ходе документооборота происходит обмен документами, которые могут иметь следующие типы содержимого:

plain866 - текст в кодировке DOS;

plain1251 - текст в кодировке Windows;

xml - данные в формате XML;

³ Участвует только в специальных документооборотах по уведомлению об ошибках и регистрации сертификатов Абонентов СЭД; в основных документооборотах по передаче сведений не участвует.

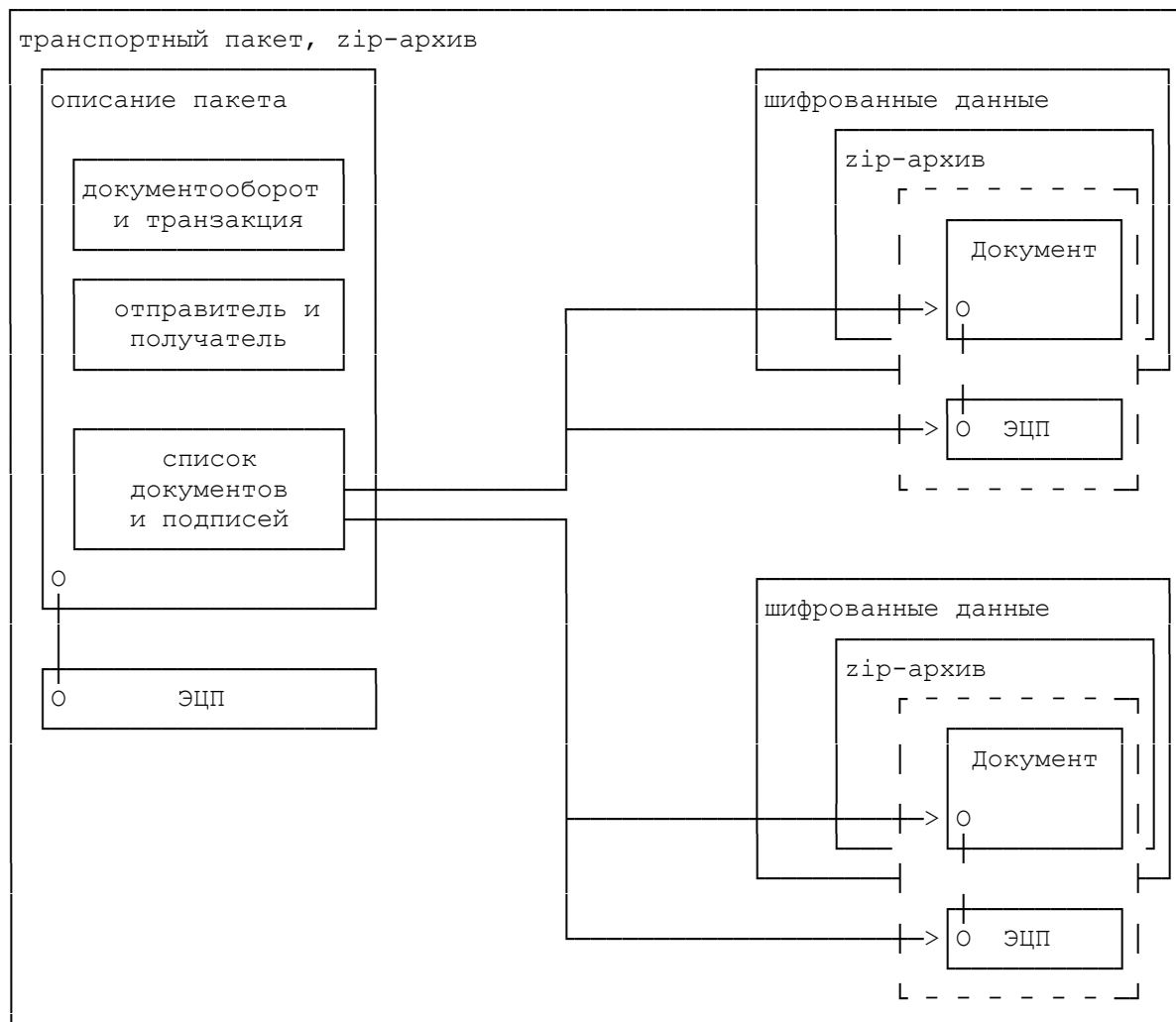
⁴ Участвует только в типах документооборота, в которых провайдер не определен.

html - документ в формате HTML;

unknown - произвольные (бинарные) данные.

4. Формат транспортного сообщения (пакета)

На рисунке ниже приведена схема внутреннего устройства пакета.



В рамках каждой транзакции всех типов документооборота все файлы необходимых документов и их подписей пересылаются объединенными в один файл. Такой файл называется пакетом.

Пакет представляет собой zip-архив⁵, содержащий:

файл «packageDescription.xml» с описанием содержимого пакета в формате xml;

файл «packageDescription.sign» с содержимым подписи под описанием содержимого пакета;

архивные файлы с содержимым передаваемых документов;

файлы с содержимым передаваемых подписей под каждым документом.

Файлы с содержимым документов и подписей именуются с использованием

⁵ Подробнее см. пункт «Объединение и сжатие файлов»

универсальных уникальных идентификаторов⁶ по формату «<UUID>.bin».

4.1. Описание содержимого пакета

Файл с описанием содержимого пакета представляет собой xml-документ, соответствующий схеме из приложения 1. Пример описания содержимого пакета дан в приложении 2.

Корневой узел **пакет документа** содержит следующие обязательные атрибуты:

версияФормата - версия формата описания пакета, в настоящем документе описана версия 1.3 формата;

типДокументооборота - тип осуществляемого документооборота в соответствии с определенным в п. 5 списком типов документооборотов;

идентификаторДокументооборота - универсальный уникальный идентификатор документооборота;

типТранзакции - тип осуществляемой транзакции в соответствии с п. 5.

Узел **пакет** также содержит необязательный атрибут **датаВремяПоступления**, в котором указывается дата и время поступления документов от отправителя документов на транспортный сервер. Данная техническая информация может впоследствии использоваться для выявления участков, на которых произошла задержка при передаче транспортного пакета.

Внутри узла **пакет** содержатся множественные узлы **отправитель**, **получатель** и **системаОтправителя** (или **системаПолучателя**) со следующими обязательными атрибутами:

типСубъекта - тип участника документооборота в соответствии с определенным в п. 3.1 списком типов участников;

идентификаторСубъекта - идентификатор участника документооборота.

В элементе **отправитель** описывается отправитель пакета. В элементе **получатель** описывается получатель пакета. В элементе **системаОтправителя** описывается система электронного документооборота, от которой получателю поступает пакет. В элементе **системаПолучателя** описывается система электронного документооборота, которой отправитель передает пакет для доставки получателю.

Внутри узла **пакет** также содержится множественный узел **СКЗИ** с обязательным атрибутом **типСКЗИ**, в котором в виде строки указывается тип СКЗИ, используемый для формирования пакета. В настоящий момент поддерживаются следующие строковые обозначения типов СКЗИ: «Крипто-Про», «Домен-КС2», «Верба-OW». Строковые обозначения для новых типов СКЗИ выбираются по согласованию с заинтересованными разработчиками систем электронного документооборота.

Дополнительно внутри узла **пакет** в одном или нескольких дочерних узлах документ перечисляются документы, передаваемые в этом пакете.

⁶ Подробнее см. пункт «Универсальные уникальные идентификаторы».

Узел **документ** имеет следующие обязательные атрибуты:

идентификаторДокумента - универсальный уникальный идентификатор документа;

типДокумента - тип документа, передаваемого в составе Пакета;

типСодержимого - тип содержимого документа в соответствии с определенным в п. 3.3 списком типов содержимого;

сжат - значение true или false, в зависимости от того, сжато⁷ или нет содержимое документа в пакете (сжатие документа выполняется перед шифрованием);

зашифрован - значение true или false, в зависимости от того, зашифровано⁸ или нет содержимое документа в пакете.

Содержимое всех документов в документообороте зашифровывается в адрес представителя органа ПФР и лиц, участвующих в документообороте со стороны Абонента СЭД, если в описании соответствующего документооборота явно не оговорен другой вариант.

Содержимое всех подписей под документами в документообороте не шифруется.

Кроме того, узел документ содержит необязательный дочерний множественный узел **содержимое** с атрибутом **имяФайла**, значением которого является имя файла (из набора файлов пакета) с содержимым описываемого документа. Узел **содержимое** может отсутствовать, если в транзакции передается лишь подпись под документом без содержимого документа.

Также внутри узла **документ** в дочерних узлах подпись перечисляются подписи, стоящие под документом.

Узел **подпись** имеет следующие обязательные атрибуты:

имяФайла - имя файла (из набора файлов пакета) с содержимым описываемой подписи;

роль - условное обозначение подписанта в соответствии с определенным в п. 3.2 списком типов подписантов.

Файл с описанием содержимого пакета не шифруется.

Файл с описанием содержимого пакета подписывается сертификатом ЭЦП отправителя пакета. При добавлении на транспортном сервере даты с времени поступления пакета описание пакета переподписывается сертификатом ЭЦП транспортного сервера.

4.2. Имя файла пакета

Пакет передается в виде файла с уникальным именем по формату:

<идентификационный номер отправителя>_<идентификационный номер
--

⁷ Подробнее см. пункт «Объединение и сжатие файлов».

⁸ Подробнее см. пункт «Криптография»

получателя>_<UUID>.zip

Идентификационные номера отправителя и получателя в имени файла должны совпадать с соответствующей информацией в транспортном описании пакета.

Идентификационные номера в имени файла пакета указываются исключительно для удобства служб технической поддержки.

Пример имени файла пакета:

087-103-123125_087-103_6b896bcfee824fd0bccee9211002757e.zip

4.3. Универсальные уникальные идентификаторы

Для идентификации типов документооборота, документов и для генерации имен файлов в пакете используются универсальные уникальные идентификаторы.

Используемые универсальные уникальные идентификаторы должны генерироваться согласно общим принципам формирования UUID, изложенным в открытом документе RFC 4122 (<http://www.ietf.org/rfc/rfc4122.txt>). Все современные операционные системы имеют встроенные средства или отдельные библиотеки для генерации универсальных уникальных идентификаторов согласно указанному стандарту.

Везде в настоящем протоколе используется представление универсальных уникальных идентификаторов в виде шестнадцатеричного числа из 32 разрядов, записанного в нижнем регистре.

Пример представления универсального уникального идентификатора:

7b7875ba8cbc4158a597b2a1d690eeb7

4.4. Объединение и сжатие файлов

Для объединения нескольких файлов в один пакет и для сжатия файлов используется формат zip-архива.

Формат zip-архива описывается в открытой спецификации, доступной по адресу <http://www.pkware.com/documents/casestudies/APPNOTE.TXT>.

4.5. Криптография

Требования к используемым СКЗИ и сертификатам ЭЦП приведены в Регламенте.

Зашифрованные данные передаются в виде структуры ContentInfo со структурой EnvelopedData в качестве содержимого, для сохранения в файл используется DER-кодировка.

ЭЦП передаются в виде структуры ContentInfo со структурой SignedData в качестве содержимого. Для сохранения в файл используется DER-кодировка.

4.6. Дата и время

В xml-описании пакета и xml-документах, участвующих в документообороте, дата и время указывается в формате xs:dateTime с указанием часового пояса. Если часовой пояс не указан, то дата и время считаются относительно часового пояса того территориального органа ПФР, с которым осуществляется взаимодействие.

5. Типы документооборота

Каждый тип документооборота определяет:

набор транзакций, которые осуществляются в рамках этого типа документооборота;

типы документов, которые передаются в рамках этого типа документооборота;

допустимые типы содержимого передаваемых документов.

Каждая транзакция определяет:

участника документооборота, отправляющего документы;

участника документооборота, принимающего документы;

типы документов, которые должны быть переданы в рамках этой транзакции;

набор подписей, которые должны стоять под передаваемыми документами.

Описание конкретных типов документооборотов и соответствующих транзакций приведены ниже.

Для осуществления автоматизированного взаимодействия территориального органа ПФР с Абонентом по обмену документами в рамках СЭД ПФР предусмотрены следующие типы документооборота:

№ п/п	Наименование документооборота	Типы транзакций	Количество транзакций	Примечание
1	СведенияПФР	»сведения» »подтверждениеПолучения» »протокол» »протоколКвитанция»	4	Основной документооборот по обмену электронными документами Абонентов СЭД с органами ПФР
2	УточнениеПлатежей	»запрос» »запросКвитанция» »ответ» »ответКвитанция»	4	Документооборот по проверке правильности и полноты уплаты Абонентом СЭД страховых взносов в орган Пенсионного фонда
3	ПротоколПТК	»протоколПТК» »протоколПТКквитанция»	2	Документооборот уведомления страхователя об ошибках в базе данных, обнаруженных после приема отчета
4	Письмо	»письмо» »письмоКвитанция»	2	Документооборот неформализованной переписки Абонента СЭД и органа ПФР
5	ОшибкаОбработки Пакета	«уведомлениеОбОшибке»	1	Специальный документооборот уведомления со стороны программного обеспечения

				ПФР системы электронного документооборота о невозможности обработки входящего пакета Отсутствие Соглашения (Заявления) между страхователем и органом ПФР является основанием для возврата пакета
6	Регистрация Сертификатов	»регистрация» »регистрация Квитанция»	2	Специальный документооборот по регистрации сертификатов участников СЭД ПФР

Примечание: Данный перечень типов документооборота может быть расширен в связи с изменением видов работ.

5.1. Описание документооборота по передаче сведений Абонента СЭД

Документооборот по передаче в территориальный орган ПФР сведений Абонента СЭД имеет имя **Сведения ПФР**.

В ходе этого документооборота происходит обмен следующими типами документов:

документы со сведениями Абонента СЭД (конкретные типы документов приведены в приложении № 3);

сведения Приложение - неформализованное приложение к сведениям;

описание Сведений - описание передаваемых сведений в фиксированном формате;

подтверждение Получения - уведомление о приеме электронного документа в органе ПФР в фиксированном формате;

протокол - протокол входного контроля в фиксированном формате, содержащий информацию о том, имеются в принятых электронных документах ошибки при проведении логического контроля или нет;

протокол Приложение - приложение к протоколу, соответствует содержанию файлов, созданных проверочными программами на стороне органа ПФР (например, CheckPSN, CheckXML, ProvDoc и др.). Данные протоколы вкладываются совместно с протоколом в пакет документов, направляемых Абоненту СЭД в качестве результата проведенной проверки документов.

Документ определенного типа, передаваемый в ходе документооборота, может иметь строго определенный тип содержимого:

Тип документа	Допустимые типы содержимого
описание Сведений	xml

сведенияПриложение	plain866, plain1251, html или unknown ⁹
подтверждениеПолучения	xml
протокол	xml
протоколПриложение	plain866, plain1251, html или unknown

5.1.1. Схема взаимодействия

Документооборот **СведенияПФР** по представлению в территориальный орган ПФР отчетности Абонента СЭД проходит следующим образом:

Абонент СЭД отправляет в территориальный орган ПФР пакет с отчетными документами (осуществляется транзакция сведения).

ПО ПФР по результатам проверки пакета с отчетными документами (входной контроль, см. п. 7 Технологии) отправляет Абоненту СЭД подтверждение приема пакета отчетов – Извещение о приеме документов (осуществляется транзакция **подтверждениеПолучения**). Принятый электронный документ направляется на проведение базовой проверки (логический контроль, см. п. 7 Технологии).

В случае отрицательного результата входного контроля Абоненту СЭД высылается отказ в приеме пакета – Извещение об отказе в приеме документа.

ПО ПФР по результатам проверки электронных документов отправляет протокол проверки сведений, а также приложения к нему (осуществляется транзакция **Протокол**).

Абонент СЭД отправляет в территориальный орган ПФР квитанцию о получении протокола (осуществляется транзакция **протоколКвитанция**).

5.1.2. Описание транзакции «сведения»

Отправитель АбонентСЭД, получатель ОрганПФР.

Передаваемые документы:

Тип документа	Содержимое	Количество документов данного типа в пакете	Подписанты
документ со сведениями	есть	в соответствии с Приложением 3	руководитель, уполномоченный представитель
сведенияПриложение	есть	любое	руководитель, уполномоченный представитель
описаниеСведений	есть	один	руководитель, уполномоченный представитель

⁹ <*> Если проверочная программа создает документ с содержимым, отличным от plain1251, plain866 и html, то ПО ПФР в качестве типа содержимого этого документа указывает тип unknown до тех пор, пока новый тип содержимого документа не будет описан в настоящем формате. С другой стороны, ПО страхователя неизвестные для него типы содержимого документов должно трактовать как тип unknown и с содержимым таких документов следует обращаться как с произвольными бинарными данными.

Документ **описаниеСведений** представляет собой xml-документ, соответствующий схеме, приведенной в Приложении 1. Пример такого документа приведен в Приложении 2.

Корневой узел документа **описаниеСведений** имеет имя **описаниеСведений** и содержит следующие обязательные дочерние узлы:

датаВремяОтправки - дата и время отправки сведений Абонентом СЭД;

регистрационныйНомерОрганизации - регистрационный номер организации в ПФР, отправившей сведения;

описаниеПачек - перечисление передаваемых пачек.

Каждая пачка (документ типа **пачкаИС** или **пачкаАДВ**) описывается в дочернем узле пачка узла **описаниеПачек**.

Узел **пачка** имеет следующие обязательные атрибуты:

идентификаторДокумента - идентификатор документа в пакете, содержащем данную пачку;

имяФайла - имя файла пачки по формату.

Узел **описаниеСведений** содержит необязательный дочерний узел **описаниеПриложений**, в котором перечисляются приложения, отправляемые вместе со сведениями. Каждое приложение описывается в дочернем узле приложение узла **описаниеПриложений**.

Узел **приложение** имеет следующие обязательные подузлы:

идентификаторДокумента - идентификатор документа в пакете, содержащего данное приложение;

имяФайла - имя файла приложения.

5.1.3. Описание транзакции «подтверждениеПолучения»

Отправитель ОрганПФР, получатель АбонентСЭД.

Передаваемые документы:

Тип документа	Содержимое	Количество документов данного типа в пакете	Подписанты
подтверждениеПолучения	есть	один	представительПФР

Документ **подтверждениеПолучения** представляет собой xml-документ, соответствующий схеме, приведенной в Приложении 1. Пример такого документа приведен в Приложении № 2.

Корневой узел документа **подтверждениеПолучения** имеет имя **подтверждениеПолучения** и содержит следующие обязательные дочерние узлы:

регистрационныйНомерОрганизации - регистрационный номер организации, отправившей сведения;

датаВремяПолучения - дата и время получения пакета системой ПФР;

отчетПредставлен - значение true или false в зависимости от того, успешно

ли завершился форматный контроль или нет;

описаниеПачек - перечисление передаваемых пачек, аналогичное узлу описаниеПачек документа описаниеСведений;

описаниеПриложений - перечисление передаваемых приложений, аналогичное узлу описаниеПриложений документа описаниеСведений.

Документ содержит необязательный элемент **причинаОтказа**, который присутствует в документе в случае отрицательного результата форматного контроля и содержит причину отказа – несоответствие файла формату, отсутствие полномочий у подписанта файла или ошибки при контроле электронно-цифровой подписи.

Также документ содержит необязательный элемент **подтверждениеПриложения**, который присутствует в документе в случае отрицательного результата форматного контроля по причине несоответствия формату. В качестве приложений передаются результаты форматного контроля, проведенного соответствующими проверочными программами.

5.1.4. Описание транзакции «протокол»

Отправитель ОрганПФР, получатель АбонентСЭД.

Передаваемые документы:

Тип документа	Содержимое	Количество документов данного типа в пакете	Подписанты
протокол	есть	один	представительПФР
протоколПриложение	есть	любое	представительПФР
документ со сведениями	нет	то же, что и в транзакции сведения, если протокол положительный, и ни одного в противном случае	представительПФР
Приложение к Сведениям	нет	то же, что и в транзакции сведения, если протокол положительный, и ни одного в противном случае	представительПФР
описаниеСведений	нет	то же, что и в транзакции сведения, если протокол положительный, и ни одного в противном случае	представительПФР

Документ **протокол** представляет собой xml-документ, соответствующий схеме, приведенной в конце данного приложения. Пример такого документа также приведен в конце данного приложения.

Корневой узел документа протокол имеет имя **протокол** и содержит следующие обязательные дочерние узлы:

датаВремяОтправки - дата и время отправки протокола ПФР;

являетсяПоложительным - значение true или false в зависимости от того, является ли протокол положительным или нет;

подтверждениеПолучения - содержимое документа подтверждение Получения, отправленного ранее.

Также корневой узел **протокол** содержит обязательный дочерний узел **описаниеПриложений**. Узел **описаниеПриложений** для каждого приложения, идущего вместе с протоколом, содержит подузел приложение с подузлами:

идентификаторДокумента - идентификатор документа в пакете, содержащий данное приложение;

имяФайла - исходное имя файла данного приложения.

Документ **протоколПриложение** - Приложение к документу «протокол», содержащее текстовую информацию об обнаруженных ошибках и сроках их устранения или информацию о положительном результате приема пакета документов.

5.1.5. Описание транзакции «протоколКвитанция»

Отправитель АбонентСЭД, получатель ОрганПФР.

Передаваемые документы:

Тип документа	Содержимое	Количество документов данного типа в пакете	Подписанты
протокол	нет	то же, что и в транзакции протокол	руководитель, уполномоченный представитель
протоколПриложение	нет	то же, что и в транзакции протокол	руководитель, уполномоченный представитель

5.2. Описание документооборота по уточнению платежей в территориальный орган ПФР

Документооборот по уточнению Абонентом СЭД платежей в территориальный орган ПФР имеет имя **УточнениеПлатежейПФР**.

В ходе этого документооборота происходит обмен следующими типами документов:

запрос - документ установленного формата с запросом информации по платежам в территориальный орган ПФР;

описаниеЗапроса - описание передаваемого запроса в фиксированном формате;

ответ - ответ на запрос информации по платежам в территориальный орган ПФР, в котором указано, удалось предоставить запрашиваемую информацию или нет;

ответПриложение - приложение к документу ответ, в котором содержится

информация о платежах в территориальный орган ПФР (если ответ положительный) и описание причины, по которой не удалось предоставить запрашиваемую информацию (если ответ отрицательный);

подтверждениеПолучения - документ, который отправляется при получении документа, требующего подтверждения получения, и содержит дату и время получения этого документа.

Документ определенного типа, передаваемый в ходе документооборота, может иметь строго определенный тип содержимого:

Тип документа	Допустимые типы содержимого
запрос	xml
описаниеЗапроса	xml
ответ	xml
ответПриложение	plain866, plain1251, html или unknown,xml
подтверждениеПолучения	xml

5.2.1. Схема взаимодействия

Документооборот **УточнениеПлатежейПФР** по уточнению Абонентом СЭД платежей в территориальный орган ПФР проходит следующим образом:

Абонент СЭД отправляет в территориальный орган ПФР запрос сведений о платежах в территориальный орган ПФР (осуществляется транзакция **запрос**).

ПО ПФР по результатам приема запроса отправляет Абоненту СЭД квитанцию о получении запроса (осуществляется транзакция **запросКвитанция**).

ПО ПФР по результатам обработки запроса формирует ответ на запрос, а также приложение к нему (осуществляется транзакция **ответ**).

Абонент СЭД отправляет в территориальный орган ПФР квитанцию о получении ответа (осуществляется транзакция **ответКвитанция**).

5.2.2. Описание транзакции «запрос»

Отправитель АбонентСЭД, получатель ОрганПФР.

Передаваемые документы:

Тип документа	Содержимое	Количество документов данного типа в пакете	Подписанты
запрос	есть	один	руководитель, уполномоченный представитель
описаниеЗапроса	есть	один	руководитель, уполномоченный представитель

Документ **описаниеЗапроса** представляет собой xml-документ, соответствующий схеме, приведенной в конце данного приложения. Пример такого документа также приведен в конце данного приложения.

Корневой узел документа **описаниеЗапроса** имеет имя **описаниеЗапроса** и

содержит следующие обязательные дочерние узлы:

датаВремяОтправки - дата и время подготовки к отправке запроса;

регистрационныйНомерОрганизации - регистрационный номер организации, отправившей запрос;

имяФайла - исходное имя файла с запросом.

5.2.3. Описание транзакции «запросКвитанция»

Отправитель ОрганПФР, получатель АбонентСЭД.

Передаваемые документы:

Тип документа	Содержимое	Количество документов данного типа в пакете	Подписанты
запрос	нет	то же, что и транзакции запрос	представительПФР
подтверждениеПолучения	есть	один	представительПФР

Документ **подтверждениеПолучения** представляет собой xml-документ, соответствующий схеме, приведенной в приложении № 1. Пример такого документа приведен в приложении № 2.

Корневой узел документа **подтверждениеПолучения** имеет имя **подтверждениеПолучения** и содержит следующие обязательные дочерние узлы:

датаВремяПолучения - дата и время получения документа системой ПФР;

идентификаторДокумента - идентификатор полученного документа.

5.2.4. Описание транзакции «ответ»

Отправитель ОрганПФР, получатель АбонентСЭД.

Передаваемые документы:

Тип документа	Содержимое	Количество документов данного типа в пакете	Подписанты
ответ	есть	один	представительПФР
ответПриложение	есть	один или более	представительПФР

Документ **ответ** представляет собой xml-документ, соответствующий схеме, приведенной в приложении № 1. Пример такого документа приведен в приложении № 2.

Корневой узел документа **ответ** имеет имя **ответ** и содержит следующие обязательные дочерние узлы:

датаВремяОтправки - дата и время отправки ответа территориального органа ПФР;

запросОбработанУспешно - значение true или false в зависимости от того, успешно ли обработан запрос или нет;

списокПриложений - перечисление приложений к ответу.

В узле **списокПриложений** каждому приложению к отправляемому ответу соответствует дочерний узел приложение, в котором во внутреннем узле **имяФайла** указывается исходное имя файла с этим приложением, а во внутреннем узле **идентификаторДокумента** указывается идентификатор этого документа из пакета.

5.2.5. Описание транзакции «ответКвитанция»

Отправитель АбонентСЭД, получатель ОрганПФР.

Передаваемые документы:

Тип документа	Содержимое	Количество документов данного типа в пакете	Подписанты
ответ	Нет	то же, что и в транзакции ответ	руководитель, уполномоченный представитель
ответПриложение	Нет	то же, что и в транзакции ответ	руководитель, уполномоченный представитель
подтверждениеПолучения	есть	один	руководитель, уполномоченный представитель

5.3. Описание документооборота по исправлению ошибок в БД ПТК¹⁰

Документооборот по исправлению ошибок в БД ПТК инициируется органом ПФР и имеет имя **ПротоколПТК**.

В ходе этого документооборота происходит обмен следующими типами документов:

ПротоколПТК - документ установленного формата, формируемый в программно-техническом комплексе;

описаниеПротоколПТК - описание передаваемого Протокола ПТК в фиксированном формате;

ПротоколПТККвитанция – документ подтверждающий факт получения Протокола ПТК Абонентом СЭД.

Документ определенного типа, передаваемый в ходе документооборота, может иметь строго определенный тип содержимого:

Тип документа	Допустимые типы содержимого
ПротоколПТК	plain866 или xml
описаниеПротоколПТК	Xml

5.3.1. Схема взаимодействия

¹⁰ Используется при уточнении изменившихся учетных данных лиц, застрахованных в системе обязательного пенсионного страхования.

Документооборот **ПротоколПТК** по исправлению ошибок в БД ПТК проходит следующим образом:

орган ПФР отправляет Абоненту СЭД протокол сформированный в программно-техническом комплексе (осуществляется транзакция **ПротоколПТК**).

ПО Абонента СЭД ПФР по результатам приема Протокола ПТК отправляет квитанцию о его получении (осуществляется транзакция **ПротоколПТКквитанция**).

5.3.2. Описание транзакции «ПротоколПТК»

Отправитель ОрганПФР, получатель АбонентСЭД.

Передаваемые документы:

Тип документа	Содержимое	Количество документов данного типа в пакете	Подписанты
ПротоколПТК	есть	один	представительПФР
описаниеПротоколПТК	есть	один	представительПФР

Документ **описаниеПротоколПТК** представляет собой xml-документ, соответствующий схеме, приведенной в приложении № 1. Пример такого документа приведен в приложении 2.

Корневой узел документа **описаниеПротоколПТК** имеет имя **описаниеПротоколПТК** и содержит следующие обязательные дочерние узлы:

датаВремяОтправки - дата и время отправки протокола;

регистрационныйНомерОрганизации - регистрационный номер организации, получателя протокола ПТК;

органПФР – реквизиты органа ПФР см. п.3.1 Протокола.

имяФайла - исходное имя файла с Протоколом ПТК.

5.3.3. Описание транзакции «ПротоколПТККвитанция»

Отправитель АбонентСЭД, получатель ОрганПФР.

Передаваемые документы:

Тип документа	Содержимое	Количество документов данного типа в пакете	Подписанты
ПротоколПТК	нет	то же, что и в транзакции запрос	руководитель, уполномоченный представитель
подтверждениеПолучения	есть	один	руководитель, уполномоченный представитель

5.4. Описание документооборота по неформализованной переписке Абонента СЭД и территориального органа ПФР

Документооборот по неформализованной переписке Абонента СЭД и органа ПФР имеет имя **Письмо**.

Инициатором данного документооборота может быть как Абонент СЭД, так и территориальный орган ПФР.

В ходе этого документооборота происходит обмен следующими типами документов:

письмо - текстовый документ, содержащий текст письма;

письмоПриложение - произвольное приложение к письму;

описаниеПисьма - описание передаваемого письма в фиксированном формате;

транспортнаяИнформация - транспортная информация о передаваемом письме в фиксированном формате;

подтверждениеПолучения - документ, подтверждающий получение письма и приложений к нему.

Документ определенного типа, передаваемый в ходе документооборота, может иметь строго определенный тип содержимого:

Тип документа	Допустимые типы содержимого
письмо	plain1251
письмоПриложение	Unknown
описаниеПисьма	Xml
транспортнаяИнформация	Xml
подтверждениеПолучения	Xml

5.4.1. Схема взаимодействия

Документооборот **Письмо** по неформализованной переписке Абонента СЭД и территориального органа ПФР проходит следующим образом:

отправитель (Абонент СЭД или территориальный орган ПФР) отправляет письмо с собственной подписью получателю (территориальному органу ПФР или Абоненту СЭД соответственно; осуществляется транзакция письмо);

получатель по результатам приема письма отправляет квитанцию о его получении отправителю (осуществляется транзакция письмоКвитанция).

5.4.2. Описание транзакции «письмо»

Отправитель АбонентСЭД или ОрганПФР, получатель ОрганПФР или АбонентСЭД.

Передаваемые документы:

Тип документа	Содержимое	Количество документов данного типа в пакете	Подписанты
---------------	------------	---	------------

письмо	есть	один	отправитель письма (руководитель или представительПФР)
письмоПриложение	есть	произвольное количество	отправитель письма (руководитель или представительПФР)
описаниеПисьма	есть	один	отправитель письма (руководитель или представительПФР)
транспортная Информация	есть	один	отправитель письма (руководитель или представительПФР)

Документ **описаниеПисьма** представляет собой xml-документ, соответствующий схеме, приведенной в приложении 1. Пример такого документа приведен в приложении 2.

Корневой узел документа **описаниеПисьма** имеет имя **описаниеПисьма** и содержит следующие обязательные дочерние узлы:

тема - тема письма;

датаВремяОтправки - дата и время отправки письма;

телоПисьма - описание содержимого письма;

идентификаторПисьма - идентификатор документооборота, в рамках которого отправляется письмо;

списокПриложений - перечисление приложений к письму.

В узле **телоПисьма** указывается информация о содержимом тела письма. В дочернем подузле **идентификаторДокумента** указывается идентификатор документа пакета, в котором содержится тело письма. В дочернем узле **подписи** узла **телоПисьма** для каждой подписи под телом письма содержится дочерний узел **подпись**, в котором указывается содержание подписи под телом письма в base64-кодировке. В атрибуте **роль** узла **подпись** указывается условное обозначение подписанта в соответствии с определенным в п. 3.2 списком типов подписантов.

В узле **списокПриложений** каждому приложению к отправляемому письму соответствует дочерний узел **приложение**, в котором во внутреннем узле **имяФайла** указывается исходное имя файла с этим приложением, а во внутреннем узле **идентификаторДокумента** указывается идентификатор этого документа из пакета. В дочернем узле **подписи** узла **приложение** для каждой подписи под приложением содержится дочерний узел **подпись**, в котором указывается содержание подписи под приложением в base64-кодировке. В атрибуте **роль** узла **подпись** указывается условное обозначение подписанта в соответствии с определенным в п. 3.2 списком типов подписантов.

Также корневой узел **описаниеПисьма** имеет необязательный дочерний узел **ответНаПисьмо**, значением которого является идентификатор документооборота, в ответ на который отправлено данное письмо.

Также корневой узел **описаниеПисьма** имеет необязательный дочерний узел

категорияПисьма, в котором указывается строковое обозначение категории, к которой относится данное письмо. Возможные категории писем приведены в приложении № 4.

Документ **транспортнаяИнформация** представляет собой xml-документ, соответствующий схеме, приведенной в приложении 1. Пример такого документа приведен в приложении 2.

Корневой узел документа **транспортнаяИнформация** имеет имя **транспортнаяИнформация** и содержит следующие обязательные дочерние узлы:

датаВремяОтправки - дата и время отправки письма;

сертификатПолучателя - сертификат получателя письма в виде своего содержимого, сериализованного с использованием base64-кодирования.

Документы **транспортнаяИнформация** и **описаниеПисьма** передаются в открытом (незашифрованном) виде.

5.4.3. Описание транзакции «письмоКвитанция»

Отправитель ОрганПФР или АбонентСЭД, получатель АбонентСЭД или ОрганПФР.

Передаваемые документы:

Тип документа	Содержимое	Количество документов данного типа в пакете	Подписанты
подтверждениеПолучения	есть	один	получатель письма

Документ **подтверждениеПолучения** является xml-документом. Пример такого документа приведен в приложении 2.

Корневой узел документа **подтверждениеПолучения** имеет имя **подтверждениеПолучения**. Его обязательными дочерними узлами являются узлы:

датаВремяПолучения - дата и время получения письма системой получателя;

идентификаторПисьма - идентификатор документооборота, в рамках которого получено письмо;

телоПисьма - описание содержимого письма;

списокПриложений - перечисление приложений к письму.

Содержание узлов **телоПисьма** и **списокПриложений** полностью аналогично содержанию соответствующих узлов документа **описаниеПисьма**.

5.5. Описание документооборота по уведомлению об ошибке со стороны ПО ПФР

Специальный документооборот уведомления со стороны ПО ПФР системы электронного документооборота о возникновении ошибок и невозможности обработки входящего пакета имеет имя **ОшибкаОбработкиПакета**.

В ходе этого документооборота происходит обмен следующими типами документов:

описаниеОшибки - описание возникшей ошибки;

описаниеОшибочногоПакета - описание пакета, при обработке которого произошла ошибка.

Документ определенного типа, передаваемый в ходе документооборота, может иметь строго определенный тип содержимого:

Тип документа	Допустимые типы содержимого
описаниеОшибки	xml
описаниеОшибочногоПакета	xml

5.5.1. Схема взаимодействия

Документооборот **ОшибкаОбработкиПакета** по уведомлению со стороны ПО ПФР системы электронного документооборота о возникновении ошибок проходит следующим образом:

при возникновении ошибки по обработке входящего пакета в адрес системы электронного документооборота отправляется описание произошедшей ошибки и описание пакета, при приеме которого возникла эта ошибка (осуществляется транзакция **уведомлениеОбОшибке**).

5.5.2. Описание транзакции «уведомлениеОбОшибке»

Отправитель ОрганПФР, получатель Провайдер.

Передаваемые документы:

Тип документа	Содержимое	Количество документов данного типа в пакете	Подписанты
описаниеОшибки	есть	один	нет
описаниеОшибочного Пакета	есть	один	нет

Документ **описаниеОшибки** представляет собой xml-документ, соответствующий схеме, приведенной в конце данного приложения. Пример такого документа также приведен в конце данного приложения.

Корневой узел документа **описаниеОшибки** имеет имя ошибка и содержит следующие обязательные дочерние узлы:

описание - текстовое описание ошибки, возникшей на стороне территориального органа ПФР при приеме пакета.

Степень детализации и информативности описания ошибки определяется разработчиком ПО ПФР. Степень детализации должна быть достаточной для диагностики ошибки техническими службами системы электронного документооборота.

Содержимым документа **описаниеОшибочногоПакета** является описание пакета (файл packageDescription.xml), при обработке которого произошла ошибка.

Содержимое документов **описаниеОшибки** и **описаниеОшибочногоПакета** не шифруется и не подписывается.

5.6. Описание документооборота по регистрации сертификатов участников документооборота

Специальный документооборот по регистрации сертификатов участников документооборота **РегистрацияСертификатов**. Данный документооборот призван обеспечить автоматическое обновление сертификатов участника документооборота у других участников.

Данный документооборот подразумевает следующие сценарии использования:

Провайдер уведомляет ОрганПФР о начале использования нового сертификата АбонентаСЭД;

Провайдер уведомляет ОрганПФР о начале использования нового сертификата представителя Провайдера;

ОрганПФР уведомляет Провайдера о начале использования нового сертификата представителя ОрганаПФР.

В ходе этого документооборота происходит обмен следующими типами документов:

регистрационнаяИнформация - документ фиксированного формата, содержащий информацию о выданных сертификатах участников документооборота;

подтверждениеПолучения - документ, полностью аналогичный документу **подтверждениеПолучения** документооборота **УточнениеПлатежейПФР**.

Документ определенного типа, передаваемый в ходе документооборота, может иметь строго определенный тип содержимого:

Тип документа	Допустимые типы содержимого
регистрационнаяИнформация	xml

5.6.1. Схема взаимодействия

Документооборот **РегистрацияСертификатов** по регистрации сертификатов участников документооборота проходит следующим образом:

при выпуске новых сертификатов Абонента СЭД или представителя провайдера (представителя территориального органа ПФР) Провайдер (соответственно ОрганПФР) отправляет в адрес территориального органа ПФР (соответственно Провайдера) документ, содержащий информацию о выданных сертификатах (осуществляется транзакция **регистрация**).

ПО ПФР (соответственно ПО Провайдера) по результатам приема регистрационной информации отправляет в ответ квитанцию о ее получении (осуществляется транзакция **регистрацияКвитанция**).

5.6.2. Описание транзакции «регистрация»

Отправитель Провайдер/ОрганПФР, получатель ОрганПФР/Провайдер.

Передаваемые документы:

Тип документа	Содержимое	Количество документов данного типа в пакете	Подписанты
регистрационная Информация	есть	один	представитель Провайдера

Документ **регистрационная Информация** представляет собой xml-документ, соответствующий схеме, приведенной в конце данного приложения. Пример такого документа также приведен в конце данного приложения.

Корневой узел документа **регистрационная Информация** имеет имя **регистрационная Информация** и содержит следующие обязательные дочерние узлы:

датаВремяФормирования - дата и время (в UTC, Universal Time Coordinated) формирования документа с регистрационной информацией;

списокСубъектов - список субъектов, информация о обновленных сертификатах представителей которых передается в ходе данного документооборота.

Каждый субъект, для которого был выпущен новый сертификат, описывается в дочернем узле **субъект** узла **списокСубъектов**.

Узел **субъект** имеет обязательные атрибуты **идентификаторСубъекта** и **типСубъекта**, в которых указываются идентификатор и тип субъекта соответственно, определенные в п. «Типы участников документооборота».

Также узел **субъект** имеет необязательный атрибут **имя**, в котором указывается название организации-субъекта.

В обязательных дочерних узлах **списокСертификатов** узла **субъект** перечисляются сертификаты, которыми обладает соответствующий представитель описываемого субъекта. Узел **списокСертификатов** имеет обязательный атрибут **типПодписанта**, в котором указывается тип подписанта, в качестве которого выступает данный представитель субъекта.

Сертификат представителя субъекта указывается в дочернем узле **сертификат** узла **списокСертификатов** в виде своего содержимого, сериализованного с использованием base64-кодирования. Узел **сертификат** может иметь атрибут **активный** со значением «true» или «false», указывающий (в случае значения «true») на то, что именно этот сертификат следует использовать для шифрования. Отсутствие атрибута **активный** трактуется как значение «false».

При обновлении информации о сертификатах участников документооборота программное обеспечение соответствующих сторон ориентируется на регистрационную информацию с самой поздней меткой времени формирования документа с регистрационной информацией.

5.6.3. Описание транзакции «регистрацияКвитанция»

Отправитель ОрганПФР/Провайдер, получатель Провайдер/ОрганПФР.

Передаваемые документы:

Тип документа	Содержимое	Количество документов данного типа в пакете	Подписанты
регистрационная Информация	Нет	то же, что и в транзакции регистрация	представительПФР
подтверждениеПолучения	Есть	один	представительПФР

Приложение 1
к Протоколу обмена электронными документами
по телекоммуникационным каналам связи в
системе электронного документооборота ПФР

1. Xsd-схемы xml-документов

Схема ОбщиеТипы.xsd, определяющая общие типы, используемые в других xsd-схемах:

```
<xs:schema xmlns="" xmlns:xs="http://www.w3.org/2001/XMLSchema">
  <xs:simpleType name="UUID">
    <xs:restriction base="xs:string">
      <xs:pattern value="[a-fA-F0-9]{32}" />
    </xs:restriction>
  </xs:simpleType>
  <xs:simpleType name="ТипСКЗИ">
    <xs:restriction base="xs:string">
      <xs:enumeration value="Крипто-Про" />
      <xs:enumeration value="Домен-К" />
      <xs:enumeration value="Верба-ОМ" />
    </xs:restriction>
  </xs:simpleType>
  <xs:simpleType name="ТипСубъекта">
    <xs:restriction base="xs:string">
      <xs:enumeration value="АбонентСЭД" />
      <xs:enumeration value="ОрганПФР" />
      <xs:enumeration value="Провайдер" />
      <xs:enumeration value="НеопределенныйПровайдер" />
    </xs:restriction>
  </xs:simpleType>
  <xs:simpleType name="ТипПодписанта">
    <xs:restriction base="xs:string">
      <xs:enumeration value="руководитель" />
      <xs:enumeration value="уполномоченныйПредставитель" />
      <xs:enumeration value="представительПФР" />
      <xs:enumeration value="провайдер" />
    </xs:restriction>
  </xs:simpleType>
  <xs:simpleType name="ТипСодержимого">
    <xs:restriction base="xs:string">
    </xs:restriction>
  </xs:simpleType>
  <xs:simpleType name="ТипДокументооборота">
    <xs:restriction base="xs:string">
      <xs:enumeration value="СведенияПФР" />
      <xs:enumeration value="УточнениеПлатежей" />
      <xs:enumeration value="ПротоколПТК" />
      <xs:enumeration value="Письмо" />
      <xs:enumeration value="ОшибкаОбработкиПакета" />
      <xs:enumeration value="РегистрацияСертификатов" />
    </xs:restriction>
  </xs:simpleType>
  <xs:simpleType name="ТипТранзакции">
    <xs:restriction base="xs:string">
    </xs:restriction>
  </xs:simpleType>
  <xs:simpleType name="ТипДокумента">
    <xs:restriction base="xs:string">
    </xs:restriction>
  </xs:simpleType>
  <xs:simpleType name="ТипВерсииФормата">
    <xs:restriction base="xs:string">
    </xs:restriction>
  </xs:simpleType>
  <!-- ***** Письма ***** -->
  <xs:simpleType name="ТипКатегорииПисьма">
    <xs:restriction base="xs:string">
      <xs:enumeration value="Ретроконверсия" />
      <xs:enumeration value="Рассылка" />
      <xs:enumeration value="Администрирование" />
    </xs:restriction>
  </xs:simpleType>
  <xs:complexType name="ТипТелоПисьма">
    <xs:sequence>
      <xs:element name="подписи" type="ТипСписокПодписей" minOccurs="1" maxOccurs="unbounded" />
    </xs:sequence>
  </xs:complexType>
</xs:schema>
```

```

<xs:complexType name="ТипСписокПриложенийПисьма">
  <xs:sequence>
    <xs:element name="приложение" minOccurs="0" maxOccurs="unbounded">
      <xs:complexType>
        <xs:sequence>
          <xs:element name="идентификаторДокумента" type="UUID" minOccurs="1"
maxOccurs="1"/>
          <xs:element name="имяФайла" type="xs:string" minOccurs="1" maxOccurs="1"/>
          <xs:element name="подписи" type="ТипСписокПодписей" minOccurs="1"
maxOccurs="1"/>
        </xs:sequence>
      </xs:complexType>
    </xs:element>
  </xs:sequence>
</xs:complexType>
<xs:complexType name="ТипСписокПодписей">
  <xs:sequence>
    <xs:element name="подпись" minOccurs="0" maxOccurs="unbounded">
      <xs:complexType>
        <xs:simpleContent>
          <xs:extension base="xs:string">
            <xs:attribute name="роль" type="ТипПодписанта" />
          </xs:extension>
        </xs:simpleContent>
      </xs:complexType>
    </xs:element>
  </xs:sequence>
</xs:complexType>
<!-- ***** Сведения ***** -->
<xs:complexType name="ТипОписаниеПачек">
  <xs:sequence>
    <xs:element name="пачка" minOccurs="1" maxOccurs="unbounded">
      <xs:complexType>
        <xs:sequence>
          <xs:element name="идентификаторДокумента" type="UUID" minOccurs="1"
maxOccurs="1"/>
          <xs:element name="имяФайла" type="xs:string" minOccurs="1" maxOccurs="1"/>
        </xs:sequence>
      </xs:complexType>
    </xs:element>
  </xs:sequence>
</xs:complexType>
<xs:complexType name="ТипОписаниеПриложений">
  <xs:sequence>
    <xs:element name="приложение" minOccurs="0" maxOccurs="unbounded">
      <xs:complexType>
        <xs:sequence>
          <xs:element name="идентификаторДокумента" type="UUID" minOccurs="1"
maxOccurs="1"/>
          <xs:element name="имяФайла" type="xs:string" minOccurs="1" maxOccurs="1"/>
        </xs:sequence>
      </xs:complexType>
    </xs:element>
  </xs:sequence>
</xs:complexType>
<xs:complexType name="ТипПодтверждениеПолученияСведений">
  <xs:sequence>
    <xs:element name="датаВремяПолучения" type="xs:dateTime" minOccurs="1" maxOccurs="1"/>
    <xs:element name="регистрационныйНомерОрганизации" type="xs:string" minOccurs="1"
maxOccurs="1"/>
    <xs:element name="отчетПредставлен" type="xs:boolean" minOccurs="1" maxOccurs="1"/>
    <xs:element name="причинаОтказа" type="ТипПричинаОтказа" minOccurs="0" maxOccurs="1"/>
    <xs:element name="подтверждениеПриложения" type="ТипОписаниеПриложений" minOccurs="0"
maxOccurs="1"/>
    <xs:element name="описаниеПачек" type="ТипОписаниеПачек" minOccurs="1" maxOccurs="1"/>
    <xs:element name="описаниеПриложений" type="ТипОписаниеПриложений" minOccurs="0"
maxOccurs="1"/>
    <xs:element name="расширения" type="xs:anyType" minOccurs="0" maxOccurs="1"/>
  </xs:sequence>
</xs:complexType>
<xs:simpleType name="ТипПричинаОтказа">
  <xs:restriction base="xs:string">
    <xs:enumeration value="несоответствиеФормату"/>
    <xs:enumeration value="отсутствиеПолномочий"/>
    <xs:enumeration value="ошибкаЭЦП"/>
  </xs:restriction>
</xs:simpleType>
</xs:schema>

```

1.1. Описание пакета

Описание пакета должно удовлетворять следующей xsd-схеме:

```
<xs:schema xmlns="" xmlns:xs="http://www.w3.org/2001/XMLSchema">
  <xs:include schemaLocation="./ОбщиеТипы.xsd"/>
  <xs:element name="пакет">
    <xs:complexType>
      <xs:sequence>
        <xs:element name="СКЗИ" minOccurs="1" maxOccurs="1">
          <xs:complexType>
            <xs:attribute name="типСКЗИ" type="ТипСКЗИ" />
          </xs:complexType>
        </xs:element>
        <xs:element name="отправитель" minOccurs="1" maxOccurs="1">
          <xs:complexType>
            <xs:attribute name="идентификаторСубъекта" type="xs:string" />
            <xs:attribute name="типСубъекта" type="ТипСубъекта" />
          </xs:complexType>
        </xs:element>
        <xs:element name="системаОтправителя" minOccurs="1" maxOccurs="1">
          <xs:complexType>
            <xs:attribute name="идентификаторСубъекта" type="xs:string" />
            <xs:attribute name="типСубъекта" type="ТипСубъекта" />
          </xs:complexType>
        </xs:element>
        <xs:element name="получатель" minOccurs="1" maxOccurs="1">
          <xs:complexType>
            <xs:attribute name="идентификаторСубъекта" type="xs:string" />
            <xs:attribute name="типСубъекта" type="ТипСубъекта" />
          </xs:complexType>
        </xs:element>
        <xs:element name="расширения" type="xs:anyType" minOccurs="0" maxOccurs="1"/>
        <xs:element name="документ" minOccurs="1" maxOccurs="unbounded">
          <xs:complexType>
            <xs:sequence>
              <xs:element name="содержимое" minOccurs="0" maxOccurs="1">
                <xs:complexType>
                  <xs:attribute name="имяФайла" type="xs:string" />
                </xs:complexType>
              </xs:element>
              <xs:element name="подпись" minOccurs="0" maxOccurs="unbounded">
                <xs:complexType>
                  <xs:attribute name="имяФайла" type="xs:string" />
                  <xs:attribute name="роль" type="ТипПодписанта" />
                </xs:complexType>
              </xs:element>
            </xs:sequence>
            <xs:attribute name="типДокумента" type="ТипДокумента" />
            <xs:attribute name="типСодержимого" type="ТипСодержимого" />
            <xs:attribute name="сжат" type="xs:boolean" />
            <xs:attribute name="зашифрован" type="xs:boolean" />
            <xs:attribute name="идентификаторДокумента" type="UUID" />
          </xs:complexType>
        </xs:element>
      </xs:sequence>
      <xs:attribute name="версияФормата" type="ТипВерсииФормата" />
      <xs:attribute name="типДокументооборота" type="ТипДокументооборота" />
      <xs:attribute name="типТранзакции" type="ТипТранзакции" />
      <xs:attribute name="идентификаторДокументооборота" type="UUID" />
      <xs:attribute name="датаВремяПоступления" type="xs:dateTime" />
    </xs:complexType>
  </xs:element>
</xs:schema>
```

1.2. Документооборот «СведенияПФР»

Документ описаниеСведений должен удовлетворять следующей xsd-схеме:

```
<xs:schema xmlns="" xmlns:xs="http://www.w3.org/2001/XMLSchema">
  <xs:include schemaLocation="./ОбщиеТипы.xsd"/>
  <xs:element name="описаниеСведений">
    <xs:complexType>
      <xs:sequence>
        <xs:element name="датаВремяОтправки" type="xs:dateTime" minOccurs="1" maxOccurs="1"/>
        <xs:element name="регистрационныйНомерОрганизации" type="xs:string" minOccurs="1"
maxOccurs="1"/>
        <xs:element name="описаниеПачек" minOccurs="1" maxOccurs="1">
          </xs:element>
        <xs:element name="описаниеПриложений" type="ТипОписаниеПриложений" minOccurs="0"
maxOccurs="1"/>
        <xs:element name="расширения" type="xs:anyType" minOccurs="0" maxOccurs="1"/>
      </xs:sequence>
    </xs:complexType>
  </xs:element>
</xs:schema>
```

```

    </xs:complexType>
  </xs:element>
</xs:schema>

```

Документ подтверждениеПолучения должен удовлетворять следующей xsd-схеме:

```

<xs:schema xmlns="" xmlns:xs="http://www.w3.org/2001/XMLSchema">
  <xs:include schemaLocation="./ОбщиеТипы.xsd"/>
  <xs:element name="подтверждениеПолучения" type="ТипПодтверждениеПолученияСведений" />
</xs:schema>

```

Документ протокол должен удовлетворять следующей xsd-схеме:

```

<xs:schema xmlns="" xmlns:xs="http://www.w3.org/2001/XMLSchema">
  <xs:include schemaLocation="./ОбщиеТипы.xsd"/>
  <xs:element name="протокол">
    <xs:complexType>
      <xs:sequence>
        <xs:element name="датаВремяОтправки" type="xs:dateTime" minOccurs="1" maxOccurs="1"/>
        <xs:element name="являетсяПоложительным" type="xs:boolean" minOccurs="1"
maxOccurs="1"/>
        <xs:element name="подтверждениеПолучения" type="ТипПодтверждениеПолученияСведений"
minOccurs="1" maxOccurs="1" />
        <xs:element name="описаниеПриложений" type="ТипОписаниеПриложений" minOccurs="1"
maxOccurs="1"/>
        <xs:element name="расширения" type="xs:anyType" minOccurs="0" maxOccurs="1"/>
      </xs:sequence>
    </xs:complexType>
  </xs:element>
</xs:schema>

```

1.3. Документооборот «УточнениеПлатежей»

Документ описаниеЗапроса должен удовлетворять следующей xsd-схеме:

```

<xs:schema xmlns="" xmlns:xs="http://www.w3.org/2001/XMLSchema">
  <xs:element name="описаниеЗапроса">
    <xs:complexType>
      <xs:sequence>
        <xs:element name="датаВремяОтправки" type="xs:dateTime" minOccurs="1" maxOccurs="1"/>
        <xs:element name="регистрационныйНомерОрганизации" type="xs:string" minOccurs="1"
maxOccurs="1"/>
        <xs:element name="имяФайла" type="xs:string" minOccurs="1" maxOccurs="1"/>
      </xs:sequence>
    </xs:complexType>
  </xs:element>
</xs:schema>

```

Документ ответ должен удовлетворять следующей xsd-схеме:

```

<xs:schema xmlns="" xmlns:xs="http://www.w3.org/2001/XMLSchema">
  <xs:element name="ответ">
    <xs:complexType>
      <xs:sequence>
        <xs:element name="датаВремяОтправки" type="xs:dateTime" minOccurs="1" maxOccurs="1"/>
        <xs:element name="запросОбработанУспешно" type="xs:boolean" minOccurs="1"
maxOccurs="1"/>
        <xs:element name="списокПриложений" minOccurs="1" maxOccurs="1">
          <xs:complexType>
            <xs:sequence>
              <xs:element name="приложение" minOccurs="0" maxOccurs="unbounded">
                <xs:complexType>
                  <xs:sequence>
                    <xs:element name="идентификаторДокумента"
type="xs:string" minOccurs="1" maxOccurs="1"/>
                    <xs:element name="имяФайла" type="xs:string"
minOccurs="1" maxOccurs="1"/>
                  </xs:sequence>
                </xs:complexType>
              </xs:element>
            </xs:sequence>
          </xs:complexType>
        </xs:element>
      </xs:sequence>
    </xs:complexType>
  </xs:element>
</xs:schema>

```

Документ подтверждениеПолучения должен удовлетворять следующей xsd-схеме:

```
<xs:schema xmlns="" xmlns:xs="http://www.w3.org/2001/XMLSchema">
  <xs:include schemaLocation="./ОбщиеТипы.xsd"/>
  <xs:element name="подтверждениеПолучения">
    <xs:complexType>
      <xs:sequence>
        <xs:element name="датаВремяПолучения" type="xs:dateTime" minOccurs="1"
maxOccurs="1"/>
        <xs:element name="идентификаторДокумента" type="UUID" minOccurs="1" maxOccurs="1"/>
      </xs:sequence>
    </xs:complexType>
  </xs:element>
</xs:schema>
```

1.4. Документооборот «ПротоколПТК»

Документ описаниеПротоколПТК должен удовлетворять следующей xsd-схеме:

```
<xs:schema xmlns="" xmlns:xs="http://www.w3.org/2001/XMLSchema">
  <xs:include schemaLocation="./ОбщиеТипы.xsd"/>
  <xs:element name="описаниеПротоколПТК">
    <xs:complexType>
      <xs:sequence>
        <xs:element name="датаВремяОтправки" type="xs:dateTime" minOccurs="1" maxOccurs="1"/>
        <xs:element name="ОрганПФР" type="xs:string" minOccurs="1" maxOccurs="1"/>
        <xs:element name="регистрационныйНомерОрганизации" type="xs:string" minOccurs="1"
maxOccurs="1"/>
        <xs:element name="имяФайла" type="xs:string" minOccurs="1" maxOccurs="1"/>
      </xs:sequence>
    </xs:complexType>
  </xs:element>
</xs:schema>
```

Документ подтверждениеПолучения должен удовлетворять следующей xsd-схеме:

```
<xs:schema xmlns="" xmlns:xs="http://www.w3.org/2001/XMLSchema">
  <xs:include schemaLocation="./ОбщиеТипы.xsd"/>
  <xs:element name="подтверждениеПолучения">
    <xs:complexType>
      <xs:sequence>
        <xs:element name="датаВремяПолучения" type="xs:dateTime" minOccurs="1"
maxOccurs="1"/>
        <xs:element name="идентификаторДокумента" type="UUID" minOccurs="1" maxOccurs="1"/>
      </xs:sequence>
    </xs:complexType>
  </xs:element>
</xs:schema>
```

1.5. Документооборот «Письмо»

Документ описаниеПисьма должен удовлетворять следующей xsd-схеме:

```
<xs:schema xmlns="" xmlns:xs="http://www.w3.org/2001/XMLSchema">
  <xs:include schemaLocation="./ОбщиеТипы.xsd"/>
  <xs:element name="описаниеПисьма">
    <xs:complexType>
      <xs:sequence>
        <xs:element name="тема" type="xs:string" minOccurs="1" maxOccurs="1"/>
        <xs:element name="датаВремяОтправки" type="xs:dateTime" minOccurs="1" maxOccurs="1"/>
        <xs:element name="идентификаторПисьма" type="UUID" minOccurs="1" maxOccurs="1"/>
        <xs:element name="ответНаПисьмо" type="UUID" minOccurs="0" maxOccurs="1"/>
        <xs:element name="категорияПисьма" type="ТипКатегорииПисьма" minOccurs="0"
maxOccurs="1"/>
        <xs:element name="телоПисьма" type="ТипТелоПисьма" minOccurs="1" maxOccurs="1"/>
        <xs:element name="списокПриложений" type="ТипСписокПриложенийПисьма" minOccurs="1"
maxOccurs="1"/>
        <xs:element name="расширения" type="xs:anyType" minOccurs="0" maxOccurs="1"/>
      </xs:sequence>
    </xs:complexType>
  </xs:element>
</xs:schema>
```

Документ транспортнаяИнформация должен удовлетворять следующей xsd-схеме:

```
<xs:schema xmlns="" xmlns:xs="http://www.w3.org/2001/XMLSchema">
  <xs:element name="транспортнаяИнформация">
```

```

<xs:complexType>
  <xs:sequence>
    <xs:element name="датаВремяОтправки" type="xs:dateTime" minOccurs="1" maxOccurs="1"/>
    <xs:element name="сертификатПолучателя" type="xs:string" minOccurs="1"
maxOccurs="1"/>
  </xs:sequence>
</xs:complexType>
</xs:element>
</xs:schema>

```

Документ подтверждениеПолучения должен удовлетворять следующей xsd-схеме:

```

<xs:schema xmlns="" xmlns:xs="http://www.w3.org/2001/XMLSchema">
  <xs:include schemaLocation="./ОбщиеТипы.xsd"/>
  <xs:element name="подтверждениеПолучения">
    <xs:complexType>
      <xs:sequence>
        <xs:element name="датаВремяПолучения" type="xs:dateTime" minOccurs="1"
maxOccurs="1"/>
        <xs:element name="идентификаторПисьма" type="UUID" minOccurs="1" maxOccurs="1"/>
        <xs:element name="телоПисьма" type="ТипТелоПисьма" minOccurs="1" maxOccurs="1"/>
        <xs:element name="списокПриложений" type="ТипСписокПриложенийПисьма" minOccurs="1"
maxOccurs="1"/>
        <xs:element name="расширения" type="xs:anyType" minOccurs="0" maxOccurs="1"/>
      </xs:sequence>
    </xs:complexType>
  </xs:element>
</xs:schema>

```

1.6. Документооборот «ОшибкаОбработкиПакета»

Документ описаниеОшибки должен удовлетворять следующей xsd-схеме:

```

<xs:schema xmlns="" xmlns:xs="http://www.w3.org/2001/XMLSchema">
  <xs:element name="ошибка">
    <xs:complexType>
      <xs:sequence>
        <xs:element name="описание" type="xs:string" minOccurs="1" maxOccurs="1"/>
        <xs:element name="расширения" type="xs:anyType" minOccurs="0" maxOccurs="1"/>
      </xs:sequence>
    </xs:complexType>
  </xs:element>
</xs:schema>

```

1.7. Документооборот «РегистрацияСертификатов»

Документ регистрационнаяИнформация должен удовлетворять следующей xsd-схеме:

```

<xs:schema xmlns="" xmlns:xs="http://www.w3.org/2001/XMLSchema">
  <xs:include schemaLocation="./ОбщиеТипы.xsd"/>
  <xs:element name="регистрационнаяИнформация">
    <xs:complexType>
      <xs:sequence>
        <xs:element name="датаВремяФормирования" type="xs:dateTime" minOccurs="1"
maxOccurs="1"/>
        <xs:element name="списокСубъектов" minOccurs="1" maxOccurs="1">
          <xs:complexType>
            <xs:sequence>
              <xs:element name="субъект" minOccurs="0" maxOccurs="unbounded">
                <xs:complexType>
                  <xs:sequence>
                    <xs:element name="списокСертификатов" minOccurs="0"
maxOccurs="unbounded">
                      <xs:complexType>
                        <xs:sequence>
                          <xs:element name="сертификат"
minOccurs="0" maxOccurs="unbounded">
                            <xs:complexType>
                              <xs:simpleContent>
                                <xs:extension
base="xs:string">
                                  <xs:attribute
name="активный" type="xs:boolean" />
                                </xs:extension>
                              </xs:simpleContent>
                            </xs:complexType>
                          </xs:element>
                        </xs:sequence>
                      </xs:complexType>
                    </xs:element>
                  </xs:sequence>
                </xs:complexType>
              </xs:element>
            </xs:sequence>
          </xs:complexType>
        </xs:element>
        <xs:attribute name="типПодписанта"

```

```

type="ТипПодписанта" />
                                </xs:complexType>
                                </xs:element>
                                <xs:element name="расширения" type="xs:anyType"
minOccurs="0" maxOccurs="1"/>
                                </xs:sequence>
/>
                                <xs:attribute name="идентификаторСубъекта" type="xs:string"
                                <xs:attribute name="типСубъекта" type="ТипСубъекта" />
                                <xs:attribute name="имя" type="xs:string" />
                                </xs:complexType>
                                </xs:element>
                                </xs:sequence>
                                </xs:complexType>
                                </xs:element>
                                <xs:element name="расширения" type="xs:anyType" minOccurs="0" maxOccurs="1"/>
                                </xs:sequence>
                                </xs:complexType>
                                </xs:element>
</xs:schema>

```

Приложение 2 к Протоколу обмена электронными документами по телекоммуникационным каналам связи в системе электронного документооборота ПФР

1. Примеры xml-документов

1.1. Описание пакета

```
<пакет версияФормата="1.2" типДокументооборота="СведенияПФР" типТранзакции="сведения"
идентификаторДокументооборота="b8e89adf6f4140caa285aa7572da69a5" датаВремяПоступления="2005-
09-15T13:14:00"
>
  <СКЗИ типСКЗИ="Крипто-Про"/>
  <отправитель идентификаторСубъекта="123-030-123125" типСубъекта="АбонентСЭД"/>
  <системаОтправителя идентификаторСубъекта="SKVKontur" типСубъекта="Провайдер"/>
  <получатель идентификаторСубъекта="060-030" типСубъекта="ОрганПФР"/>
  <документ типДокумента="пачкаАДВ" типСодержимого="plain866" сжат="true"
зашифрован="true" идентификаторДокумента="fe3cbf2bcb1c47989a665934b70d4829"
  >
    <содержимое имяФайла="0f1ffa7543d64fba848707ca4a986b42.bin"/>
    <подпись имяФайла="dcf891acae3a4244b358b486821f8c17.bin" роль="руководитель"/>
  </документ>
  <документ типДокумента="пачкаИС" типСодержимого="plain866" сжат="true"
зашифрован="true" идентификаторДокумента="5b26d51e3c364bdd9ae84c18a46fb60c"
  >
    <содержимое имяФайла="8cd9ff41f26643369921231dccbced3e.bin"/>
    <подпись имяФайла="9df93f5e37814fe5b88e1a3914d7c8bc.bin" роль="руководитель"/>
  </документ>
  <документ типДокумента="описаниеСведений" типСодержимого="xml" сжат="true"
зашифрован="true" идентификаторДокумента="d39549a0b49945d99d3ec1c2ad268a4d"
  >
    <содержимое имяФайла="6d82cc885fe7465f8e029af10635f8e6.bin"/>
    <подпись имяФайла="17966c08283d48b68ee87ef58ba44de6.bin" роль="руководитель"/>
  </документ>
</пакет>
```

1.2. Документооборот «СведенияПФР»

Пример документа описаниеСведений:

```
<описаниеСведений>
  <датаВремяОтправки>2005-09-15T13:14:00</датаВремяОтправки>
  <регистрационныйНомерОрганизации>123-123-123123</регистрационныйНомерОрганизации>
  <описаниеПачек>
    <пачка>
      <идентификаторДокумента>7b7875ba8cbc4158a597b2a1d690eeb6</идентификаторДокумента>
      <имяФайла>02130800.002</имяФайла>
    </пачка>
    <пачка>
      <идентификаторДокумента>7b7875ba8cbc4158a597b2a1d690eeb7</идентификаторДокумента>
      <имяФайла>02130800.701</имяФайла>
    </пачка>
  </описаниеПачек>
  <описаниеПриложений>
    <приложение>
      <идентификаторДокумента>8b7875ba8cbc4158a597b2a1d690eeb6</идентификаторДокумента>
      <имяФайла>пояснения.txt</имяФайла>
    </приложение>
  </описаниеПриложений>
</описаниеСведений>
```

Пример документа подтверждениеПолучения:

```
<подтверждениеПолучения>
  <датаВремяПолучения>2005-09-15T13:14:00</датаВремяПолучения>
  <регистрационныйНомерОрганизации>123-123-123123</регистрационныйНомерОрганизации>
  <отчетПредставлен>false</отчетПредставлен>
  <причинаОтказа>отсутствиеПолномочий</причинаОтказа>
  <описаниеПачек>
    <пачка>
      <идентификаторДокумента>7b7875ba8cbc4158a597b2a1d690eeb6</идентификаторДокумента>
      <имяФайла>02130800.002</имяФайла>
    </пачка>
  </описаниеПачек>
</подтверждениеПолучения>
```

```

    </пачка>
  <пачка>
    <идентификаторДокумента>7b7875ba8cbc4158a597b2a1d690eeb7</идентификаторДокумента>
    <имяФайла>02130800.701</имяФайла>
  </пачка>
</описаниеПачек>
<описаниеПриложений>
  <приложение>
    <идентификаторДокумента>8b7875ba8cbc4158a597b2a1d690eeb6</идентификаторДокумента>
    <имяФайла>пояснения.txt</имяФайла>
  </приложение>
</описаниеПриложений>
</подтверждениеПолучения>

```

Пример документа протокол:

```

<протокол>
  <датаВремяОтправки>2005-09-15T13:14:00</датаВремяОтправки>
  <являетсяПоложительным>true</являетсяПоложительным>
  <подтверждениеПолучения>
    <датаВремяПолучения>2005-09-15T13:14:00</датаВремяПолучения>
    <регистрационныйНомерОрганизации>123-123-123123</регистрационныйНомерОрганизации>
    <описаниеПачек>
      <пачка>
        <идентификаторДокумента>7b7875ba8cbc4158a597b2a1d690eeb6</идентификаторДокумента>
        <имяФайла>02130800.002</имяФайла>
      </пачка>
      <пачка>
        <идентификаторДокумента>7b7875ba8cbc4158a597b2a1d690eeb7</идентификаторДокумента>
        <имяФайла>02130800.701</имяФайла>
      </пачка>
    </описаниеПачек>
  </подтверждениеПолучения>
  <описаниеПриложений>
    <приложение>
      <идентификаторДокумента>8b7875ba8cbc4158a597b2a1d690eeb8</идентификаторДокумента>
      <имяФайла>ошибки.doc</имяФайла>
    </приложение>
  </описаниеПриложений>
</протокол>

```

1.3. Документооборот «УточнениеПлатежей»

Пример документа описаниеЗапроса:

```

<описаниеЗапроса>
  <датаВремяОтправки>2005-09-15T13:14:00</датаВремяОтправки>
  <регистрационныйНомерОрганизации>123-123-123123</регистрационныйНомерОрганизации>
  <имяФайла>12130800.002</имяФайла>
</описаниеЗапроса>

```

Пример документа ответ:

```

<ответ>
  <датаВремяОтправки>2005-09-15T13:14:00</датаВремяОтправки>
  <запросОбработанУспешно>true</запросОбработанУспешно>
  <списокПриложений>
    <приложение>
      <идентификаторДокумента>7b7875ba8cbc4158a597b2a1d690eeb6</идентификаторДокумента>
      <имяФайла>02130800.002</имяФайла>
    </приложение>
    <приложение>
      <идентификаторДокумента>7b7875ba8cbc4158a597b2a1d690eeb7</идентификаторДокумента>
      <имяФайла>02130800.701</имяФайла>
    </приложение>
  </списокПриложений>
</ответ>

```

Пример документа подтверждениеПолучения:

```

<подтверждениеПолучения>

```

```

<датаВремяПолучения>2005-09-15T13:14:00</датаВремяПолучения>
<идентификаторДокумента>7b7875ba8cbc4158a597b2a1d690eeb7</идентификаторДокумента>
</подтверждениеПолучения>

```

1.4. Документооборот «ПротоколПТК»

Пример документа описаниеПротоколПТК:

```

<описаниеПротоколПТК>
<датаВремяОтправки>2005-09-15T13:14:00</датаВремяОтправки>
<органПФР>123-123</органПФР>
<регистрационныйНомерОрганизации>123-123-123123</регистрационныйНомерОрганизации>
<имяФайла>12130800.002</имяФайла>
</описаниеПротоколПТК>

```

Пример документа подтверждениеПолучения:

```

<подтверждениеПолучения>
<датаВремяПолучения>2005-09-15T13:14:00</датаВремяПолучения>
<идентификаторДокумента>7b7875ba8cbc4158a597b2a1d690eeb7</идентификаторДокумента>
</подтверждениеПолучения>

```

1.5. Документооборот «Письмо»

Пример документа описаниеПисьма:

```

<описаниеПисьма>
<тема>RE: ретроконверсия</тема>
<датаВремяОтправки>2005-09-15T13:14:00</датаВремяОтправки>
<идентификаторПисьма>5b7875ba8cbc4158a597b2a1d690eeb7</идентификаторПисьма>
<ответНаПисьмо>7ab823cd85024158a597b2a1d690eeb6</ответНаПисьмо>
<категорияПисьма>Ретроконверсия</категорияПисьма>
<телоПисьма>
<подписи>
<подпись роль="руководитель">МИ ICwzCCAnCgA [...]</подпись>
</подписи>
</телоПисьма>
<списокПриложений>
<приложение>
<идентификаторДокумента>7b7875ba8cbc4158a597b2a1d690eeb6</идентификаторДокумента>
<имяФайла>12130800.003</имяФайла>
<подписи>
<подпись роль="руководитель">МИ ICwzCCAnCgA [...]</подпись>
</подписи>
</приложение>
</списокПриложений>
</описаниеПисьма>

```

Пример документа транспортнаяИнформация:

```

<транспортнаяИнформация>
<датаВремяОтправки>2005-09-15T13:14:00</датаВремяОтправки>
<сертификатПолучателя>МИ ICwzCCAnCgA [...]</сертификатПолучателя>
</транспортнаяИнформация>

```

Пример документа подтверждениеПолучения:

```

<подтверждениеПолучения>
<датаВремяПолучения>2005-09-15T13:14:00</датаВремяПолучения>
<идентификаторПисьма>5b7875ba8cbc4158a597b2a1d690eeb7</идентификаторПисьма>
<телоПисьма>
<подписи>
<подпись роль="руководитель">МИ ICwzCCAnCgA [...]</подпись>
</подписи>
</телоПисьма>
<списокПриложений />
</подтверждениеПолучения>

```

1.6. Документооборот «ОшибкаОбработкиПакета»

Пример документа описаниеОшибки:

```

<ошибка>

```

```
<описание>Описание ошибки</описание>
</ошибка>
```

1.7. Документооборот «РегистрацияСертификатов»

Пример документа регистрационнаяИнформация:

```
<регистрационнаяИнформация>
  <датаВремяФормирования>2005-09-15T13:14:00</датаВремяФормирования>
  <списокСубъектов>
    <субъект идентификаторСубъекта="123-030-123125" типСубъекта="АбонентСЭД"
имя="Консультант">
      <списокСертификатов типПодписанта="руководитель">
        <сертификат активный="true">MIICwzCCAnCgA [...]</сертификат>
        <сертификат>MIICwzCCAnCgA [...]</сертификат>
      </списокСертификатов>
    </субъект>
    <субъект идентификаторСубъекта="SKBKontur" типСубъекта="Провайдер">
      <списокСертификатов типПодписанта="провайдер">
        <сертификат активный="true">MIICwzCCAnCgA [...]</сертификат>
        <сертификат>MIICwzCCAnCgA [...]</сертификат>
        <сертификат>MIICwzCCAnCgA [...]</сертификат>
      </списокСертификатов>
    </субъект>
  </списокСубъектов>
</регистрационнаяИнформация>
```

Приложение 3
к Протоколу обмена электронными документами по телекоммуникационным каналам связи в системе электронного документооборота ПФР

Типы документов документооборота «СведенияПФР»*

Тип документа	Описание	Тип содержимого	Количество в пачке
пачкаАДВ	пачка документов «Сводная ведомость» по форме АДВ-11(10) в согласованном ПФР формате	xml	ноль или один
пачкаИС	пачка документов с индивидуальными сведениями в согласованном ПФР формате	xml	один или несколько
пачкаДСВ	пачка заявлений о добровольном вступлении в правоотношения по обязательному пенсионному страхованию в целях уплаты дополнительных страховых взносов на накопительную часть трудовой пенсии в согласованном ПФР формате	xml	один или несколько
реестрДСВ	реестр застрахованных лиц, перечисляющих дополнительные страховые взносы на накопительную часть трудовой пенсии в согласованном ПФР формате	xml	один
пачкаЗПФ	пачка заявлений о переходе в негосударственный пенсионный фонд, о переходе в пенсионный фонд РФ в согласованном ПФР формате	xml	один или несколько
пачкаЗВУК	пачка заявлений о выборе управляющей компании в согласованном ПФР формате	xml	один или несколько
пачкаРСВ	пачка документов «Расчет по начисленным и уплаченным страховым взносам»	xml	один
пачкаНПФ	пачка документов из НПФ, содержащая реестры застрахованных лиц	xml	один или несколько

*) Пачки и реестры разных типов должны отправляться в различных документооборотах, т.е. в рамках осуществления одного документооборота осуществляется отправка только одного вида документов, за исключением отправки пачек ИС и пачки АДВ, а также пачек ИС и пачки РСВ, которые отправляются вместе.

Приложение 4
к Протоколу обмена электронными
документами по телекоммуникационным
каналам связи в системе электронного
документооборота ПФР

ВИДЫ КАТЕГОРИЙ ПИСЕМ ДОКУМЕНТООБОРОТА «ПИСЬМО»

Категория письма	Описание
Ретроконверсия	письмо со сведениями абонента СЭД, отправляемое в рамках мероприятий по ретроконверсии
Рассылка	информационная рассылка органа ПФР
Администрирование	документы по Федеральному закону от 24.07.2009 № 212-ФЗ

Приложение 5
к Протоколу обмена электронными
документами связи по телекоммуникационным
каналам связи в системе электронного
документооборота ПФР

**ИЗВЕЩЕНИЕ
об отказе в приеме электронного документа**

_____ уведомляет страхователя –
Наименование территориального органа ПФР
плательщика страховых взносов (регистрационный номер ____ - ____ - _____) об отказе в
приеме направленного пакета электронных документов по следующим основаниям:

- Представленные файлы не являются электронными документами
утвержденного формата
- Электронный документ подписан лицом, не
имеющим на то полномочий
- Ошибка при контроле электронно-цифровой
подписи

**Вам необходимо устранить указанные недостатки и повторно направить
отчетность.**

Дата и время формирования Извещения:

--	--

**ИЗВЕЩЕНИЕ
о приеме электронного документа**

_____ уведомляет страхователя - плательщика
Наименование территориального органа ПФР
Страховых взносов (регистрационный номер ____ - ____ - _____) о приеме направленного
пакета электронных документов в обработку.

**По итогам обработки Вам будет направлен Протокол о наличии или отсутствии ошибок
в отчетности.**

Дата и время формирования Извещения:

--	--

Приложение 3
к Технологии обмена документами между
территориальными органами
Пенсионного фонда Российской
Федерации и страхователями-
плательщиками страховых взносов в
электронной форме
с электронной цифровой подписью
по телекоммуникационным каналам
связи в системе электронного
документооборота Пенсионного
фонда Российской Федерации

Регламент

обеспечения безопасности информации при обмене электронными документами по телекоммуникационным каналам связи в системе электронного документооборота ПФР

1. Введение

1.1. Настоящий Регламент обеспечения безопасности информации при обмене электронными документами между территориальными органами ПФР и страхователями по телекоммуникационным каналам связи в системе электронного документооборота Пенсионного фонда Российской Федерации (далее – Регламент) устанавливает и определяет:

порядок взаимодействия удостоверяющих центров, обслуживающих Абонентов СЭД и территориальные органы ПФР в целях организации обмена юридически значимыми электронными документами;

набор требований, условий и регламентных процедур сторон, участвующих в информационном обмене при издании сертификатов и управления ими в СЭД ПФР;

порядок организации защищенного электронного документооборота;

порядок разбора конфликтных ситуаций, возникающих при осуществлении электронного документооборота.

1.2. Детализация конкретных действий участников информационного обмена при использовании инфраструктуры открытых ключей определяется в нормативных документах (регламентах) удостоверяющих центров.

1.3. Отношения между участниками информационного обмена в рамках настоящего Регламента регулируются действующим законодательством, указанным в п. 1 Технологии.

2. Общие положения

2.1. В СЭД ПФР используются, принимаются и признаются сертификаты ключей подписи, изданные УЦ ПФР, доверенными УЦ ПФР и другими УЦ, включенными в пространство доверия УЦ ПФР.

2.2. Сертификат ключа подписи признается изданным удостоверяющим центром, если подтверждена подлинность в нем электронной цифровой подписи издателя сертификата ключа подписи - Уполномоченного лица данного УЦ.

2.3. Электронная цифровая подпись в электронном документе равнозначна собственноручной подписи владельца сертификата ключа подписи при одновременном соблюдении следующих условий:

сертификат ключа подписи, соответствующий электронной цифровой подписи, издан УЦ ПФР или УЦ, включенными в пространство доверия УЦ ПФР;

серийный номер сертификата ключа подписи, относящийся к этой электронной цифровой подписи, не содержится в актуальном списке отозванных сертификатов на момент подписания электронного документа;

срок действия закрытого ключа, соответствующего сертификату ключа подписи, относящегося к данной электронной цифровой подписи, наступил и не окончен на момент подписания электронного документа;

получен положительный результат проверки с использованием средства электронной цифровой подписи и сертификата ключа подписи на предмет отсутствия искажений в подписанном данной электронной цифровой подписью электронном документе и принадлежности ЭЦП владельцу сертификата ключа подписи;

электронная цифровая подпись используется в соответствии со сведениями, указанными в сертификате ключа подписи.

3. Требования по информационной безопасности при сдаче отчетности страхователями в территориальные органы ПФР с использованием услуг удостоверяющих центров и Организаций – поставщиков услуг

3.1. В целях обеспечения защиты персональных данных при сдаче отчетности Абонентами СЭД в органы ПФР с использованием услуг удостоверяющих центров – поставщиков услуг в соответствии с федеральными законами от 1 апреля 1996 г. № 27-ФЗ «Об индивидуальном (персонифицированном) учете в системе обязательного пенсионного страхования», от 30 апреля 2008 г. № 56-ФЗ «О дополнительных страховых взносах на накопительную часть трудовой пенсии и государственной поддержке формирования пенсионных накоплений», от 24 июля 2009 г. № 212-ФЗ «О страховых взносах в Пенсионный фонд Российской Федерации, Фонд социального страхования Российской Федерации, Федеральный фонд обязательного медицинского страхования и территориальные фонды обязательного медицинского страхования», от 10 января 2002 г. № 1-ФЗ «Об электронной цифровой подписи», от 27 июля 2006 г. № 149-ФЗ «Об информации, информационных технологиях и защите информации», от 27 июля 2006 г. № 152-ФЗ «О персональных данных», приказом ФАПСИ от 13 июня 2001 г. № 152 «Об утверждении инструкции об организации и обеспечении

безопасности хранения, обработки и передачи по каналам связи с использованием средств криптографической защиты информации с ограниченным доступом, не содержащей сведений, составляющих государственную тайну» (далее - приказ ФАПСИ от 23.06.2001 г. № 152), приказом ФСБ России от 09.02.2005 г. № 66 «Об утверждении положения о разработке, производстве, реализации и эксплуатации шифровальных (криптографических) средств защиты информации (Положение ПКЗ-2005») и нормативными правовыми документами ПФР по защите информации устанавливаются следующие требования по информационной безопасности при организации защищенного электронного документооборота со страхователями:

3.1.1. Услуги страхователям при сдаче отчетности в органы ПФР должны предоставляться организациями, являющимися юридическими лицами, имеющими необходимые лицензии и сертификаты на используемое программное обеспечение, технические средства и средства защиты информации.

3.1.2. Устанавливаемое на АРМ специалистов территориальных органов ПФР прикладное программное обеспечение, реализующее технологию приема отчетности от Абонентов СЭД в территориальные органы ПФР и имеющее в своем составе встроенное СКЗИ, должно иметь заключение о корректности встраивания СКЗИ. Заключение о корректности встраивания на СКЗИ классов КС-1 и КС-2 представляется разработчиком технологии сдачи отчетности, при наличии соответствующей лицензии ФСБ России, либо специализированной организацией, имеющей соответствующую лицензию (если встраивание криптосредств со стороны ФСБ России не предусмотрено техническим заданием на разработку программного обеспечения).

В случае некорректной работы СКЗИ, выявленной в ходе тестирования технологии сдачи отчетности или ее эксплуатации в территориальных органах ПФР, Управление по защите информации может рекомендовать разработчику технологии направить материалы заключения о корректности встраивания СКЗИ на экспертизу в ФСБ России.

3.1.3. Технологии сдачи отчетности от страхователей в органы ПФР должны предусматривать использование только сертифицированных СКЗИ, обеспечивающих криптографическую совместимость с СКЗИ, принятыми в системе ПФР («Домен-КС2», «Верба-OW»), на уровне процедур шифрования и электронной цифровой подписи. Конкретные типы СКЗИ, предлагаемые поставщиком услуг к использованию, должны согласовываться с Управлением по защите информации ПФР, выполняющим функции координирующего органа криптографической защиты с правами, предусмотренными п. 9 приказа ФАПСИ от 23.06.2001 г. № 152.

3.1.4. Удостоверяющие центры, оказывающие услуги страхователям по сдаче отчетности в органы ПФР, должны быть включены в пространство доверия УЦ ПФР.

Порядок проведения кросс-сертификации удостоверяющих центров определяется технологическими документами доверенных УЦ и УЦ ПФР. Все

УЦ, входящие в пространство доверия УЦ ПФР, должны пройти регистрацию в реестре операторов персональных данных в соответствии с Федеральным законом от 27 июля 2006 г. № 152-ФЗ «О персональных данных».

3.1.5. Управление ключами шифрования, закрытыми ключами ЭЦП, сертификатами ключей подписи (обмен действующими сертификатами ключей подписи и списками отозванных сертификатов между УЦ и органами ПФР) должно осуществляться в соответствии с Регламентом работы УЦ ПФР.

3.1.6. Генерация (выработка) ключей шифрования и ЭЦП должна производиться Абонентами СЭД самостоятельно на своих рабочих местах с последующей передачей в УЦ открытого ключа для его сертификации в соответствии с Регламентом данного УЦ.

Изготовление закрытых ключей ЭЦП и шифрования удостоверяющим центром допускается только при включении этой услуги в договор со страхователем. При этом существенным условием оказания этой услуги является обязательность обеспечения УЦ конфиденциальности предоставляемых ключей и обеспечение безусловного гарантированного их уничтожения в аппаратно-программных средствах УЦ после переноса на передаваемый страхователю ключевой носитель.

3.1.7. Все передаваемые в ПФР сведения могут быть представлены в открытом виде только на рабочих местах Абонентов СЭД и работников органов ПФР, осуществляющих их прием. Сведения страхователей должны быть защищены и недоступны для третьих лиц, включая поставщиков услуг. Программно-аппаратные средства поставщиков услуг, используемые при информационном обмене между страхователем и органом ПФР, не должны выполнять следующие функции: расшифровывать - зашифровывать (перешифровывать), проверять и снимать ЭЦП (переподписывать) сведения другой ЭЦП.

3.1.8. Технологическая проверка полноты и достоверности подготовленных сведений осуществляется встроенными средствами контроля непосредственно на рабочих местах Абонентов СЭД и работников органов ПФР без привлечения к выполнению этих процедур поставщиков услуг.

АРМы Абонентов СЭД и специалистов территориальных органов ПФР должны иметь возможность автономной работы для формирования (приема) отчета, его подписи, шифрования (расшифрования) с последующим сохранением на внешние машинные носители информации (режим off-line).

3.1.9. Взаимодействие программно-аппаратных средств поставщиков услуг с КСПД ПФР должно осуществляться только через сертифицированные криптографические средства межсетевой защиты.

3.1.10. Для обеспечения гарантированной доставки данных с транспортных серверов поставщиков услуг на АРМы специалистов территориальных органов ПФР рекомендуется использовать транспортный уровень MFTR технологии ViPNet.

В случае использования сетевых протоколов SMTP/POP3 или HTTP (HTTPS) или других сетевых протоколов, поддерживающих данные протоколы, обмен должен осуществляться через транспортные серверы поставщиков услуг.

При этом должны быть приняты меры гарантирующие доставку данных в обе стороны, исключающие рассылку СПАМа на рабочие места участников обмена информацией с обеспечением антивирусной защиты трафика обмена как на стороне поставщика услуг, так и на стороне органа ПФР.

3.1.11. Поставщики услуг обязаны исключить хранение и архивирование на своих программно-аппаратных средствах пересылаемых зашифрованных посылок содержащих персональные данные свыше времени, необходимого для их гарантированной доставки адресату (гарантия доставки - получение соответствующей квитанции).

3.1.12. Технологии по бесконтактной сдаче отчетности страхователями в органы ПФР с использованием услуг внешних организаций до их внедрения (приема в опытную и промышленную эксплуатацию) должны быть представлены в отделение ПФР для проведения тестирования и стендовых испытаний, оценки технологической и эксплуатационной документации на соответствие требованиям ПФР и получения заключения о возможности использования в отделении ПФР.

Рассмотрение указанных технологий производится комиссией отделения, назначенной приказом Управляющего.

Результаты работы комиссии оформляются протоколами, один экземпляр которых передается представителю поставщика услуг.

Прием Отделением технологии в опытную и промышленную эксплуатацию осуществляется приказом по ОПФР с заключением Соглашения с поставщиком услуг (приложение 4 к Технологии). Материалы работы комиссии Отделения ПФР по проведению тестирования и стендовых испытаний (протоколы) о приеме технологии в эксплуатацию хранятся в отделении ПФР не менее 5 лет.

3.1.13. При изменениях программного обеспечения или технологии в целом, затрагивающих вопросы защиты информации, поставщик услуг обязан письменно известить Управление по защите информации ПФР о произведенных изменениях до начала использования указанного программного обеспечения или технологии в целом в системе сдачи отчетности в органы ПФР.

Решением Пенсионного фонда Российской Федерации (Управления по защите информации), при необходимости, могут быть проведены дополнительные стендовые испытания с выдачей заключения на внесение изменений в представленное программное обеспечение или технологию. Организация, предложившая изменения, обязана выполнить необходимые доработки в соответствии с указанным заключением.

3.1.14. Координирующий орган криптографической защиты - Управление по защите информации ПФР имеет право проверки выполнения поставщиками услуг настоящих Требований в рамках заключенных соглашений и, в случае их нарушения, приостановки использования технологии сдачи отчетности до

устранения выявленных несоответствий, вплоть до прекращения действия Соглашения.

3.1.15. Участники электронного документооборота с ПФР, сдающие отчетность без использования услуг организаций, руководствуются указанными требованиями в части касающейся, а также указаниями Управления по защите информации, как координирующего органа криптографической защиты ПФР.

4. Порядок организации защищенного электронного документооборота

4.1. Межсетевое взаимодействие

4.1.1. Для передачи данных Абонентов СЭД через транспортные сервера поставщиков услуг, если это не оговорено в Соглашении, в территориальном органе ПФР используется технология VipNet Клиент [Деловая почта] или другие программы, по согласованию с Пенсионным фондом Российской Федерации (Управлением по защите информации). ПО VipNet Клиент [Деловая почта] и другие программы, разрешенные к использованию в ПФР, обеспечивают защищенную передачу файлов между транспортными серверами Организации и территориальным органом ПФР.

Схема электронного документооборота по телекоммуникационным каналам связи в системе электронного документооборота ПФР приведена в приложении № 1 Технологии.

4.1.2. Установление меж сетевого взаимодействия защищенной сети VipNet органа ПФР с защищенной сетью VipNet внешней организации при наличии просьбы и заключенного с ней Соглашения производится на основании письменного разрешения Управления по защите информации и запроса, поступившего из Отделения ПФР. Организация взаимодействия производится путем доверенного обмена файлами экспорта и межсетевым ключом связи в соответствии с эксплуатационной документацией на ПК АРМ [Администратор].

После обмена файлами экспорта в АРМ [Администратор] задаются необходимые связи между узлами защищенной сети ПФР и импортированными узлами другой сети.

В каждой из сетей формируется необходимая ключевая и справочная информация и рассылается для узлов своей сети. После рассылки этой информации возможен обмен данными между транспортным сервером Абонента поставщика услуг и органа ПФР.

Если для передачи сведений Абонентов СЭД через транспортный сервер технология VipNet не используется, то соединение с транспортным сервером должно осуществляться только по инициативе (запросу) со стороны органа ПФР. При этом, запросы и ответы должны отфильтровываться с помощью средств межсетевой защиты – межсетевых экранов.

4.2. Средства криптографической защиты информации

4.2.1. Для организации юридически значимого документооборота используются криптосредства с функциями шифрования и ЭЦП:

в органах ПФР - «Домен-КС2», версии не ниже 3.0 или «Верба-OW», версии не ниже v. 6.1;

Абонент СЭД может использовать криптосредства: Крипто-Ком, КриптоПРО версии не ниже 2.0, «Домен-К» версии не ниже 2.0, «Верба OW» версии не ниже 6.1 или иные совместимые с ними.

4.3. Установление доверительных отношений между удостоверяющими центрами Абонента и органа ПФР производится в соответствии с Регламентом работы УЦ ПФР.

4.4. Регистрация участников электронного документооборота:

регистрация Уполномоченных лиц органов ПФР, изготовление для них ключей подписи и шифрования, сертификатов ключей подписи ЭЦП осуществляется в соответствии с Регламентом работы УЦ ПФР;

регистрация Уполномоченных лиц Абонентов СЭД, изготовление ключей подписи и шифрования, сертификатов ключей подписи устанавливается Регламентом УЦ-поставщика услуг Абоненту СЭД.

4.5. Порядок смены ключей подписи и шифрования, сертификатов ключей подписи регламентируются документами УЦ.

5. Порядок разрешения конфликтных ситуаций, возникающих при использовании ЭЦП в процессе электронного документооборота между Абонентами СЭД и территориальными органами ПФР

Данный раздел устанавливает порядок организации разбора конфликтных ситуаций и споров, связанных с практикой применения ЭЦП. Проведение технической экспертизы определяется Регламентом работы УЦ ПФР.

5.1. Возникновение конфликтных ситуаций в процессе осуществления электронного документооборота ПФР.

5.1.1. Возникновение конфликтных ситуаций может быть связано с формированием, доставкой, получением, подтверждением получения электронных документов, а также использованием в данных документах ЭЦП. Конфликтные ситуации могут возникать в следующих случаях:

неподтверждение подлинности электронных документов средствами проверки ЭЦП получателя;

оспаривание факта идентификации владельца ЭЦП, подписавшего электронный документ;

заявление отправителя или получателя электронного документа о его искажении;

оспаривание факта отправления и (или) получения защищенного электронного документа;

оспаривания времени отправления и (или) получения защищенного электронного документа;

иные случаи возникновения конфликтных ситуаций.

5.1.2. Конфликтные ситуации разрешаются (урегулируются) Сторонами с привлечением удостоверяющих центров - участников информационного процесса в рабочем порядке или по итогам работы Экспертной комиссии.

5.1.3. В случае невозможности разрешения конфликтной ситуации в рабочем порядке и по итогам работы Экспертной комиссии стороны разрешают конфликтную ситуацию, как крайнюю меру, в судебном порядке, в соответствии с законодательством Российской Федерации.

5.2. Уведомление о конфликтной ситуации

5.2.1. В случае возникновения обстоятельств, свидетельствующих, по мнению одной из Сторон, о возникновении или наличии конфликтной ситуации, данная Сторона (далее - Сторона-инициатор) незамедлительно извещает другую заинтересованную Сторону о возможном возникновении или наличии конфликтной ситуации (обстоятельствах), свидетельствующих об их возникновении или наличии, а также ее предполагаемых причинах.

5.2.2. Сторона, которой было направлено извещение о конфликтной ситуации и участвующая в ее разрешении (далее - Сторона-ответчик), обязана не позднее чем в течение следующего рабочего дня проверить наличие указанных в извещении обстоятельств и принять необходимые меры по разрешению конфликтной ситуации со своей стороны.

5.2.3. В тот же срок Сторона-ответчик извещает доступными способами Сторону-инициатора о результатах проверки и, при необходимости, о мерах, принятых для разрешения конфликтной ситуации.

5.3. Разрешение конфликтной ситуации в рабочем порядке

5.3.1. Конфликтная ситуация признается разрешенной в рабочем порядке в случае, если Сторона-инициатор удовлетворена информацией, полученной в извещениях Стороны-ответчика, и не имеет к ней претензий в связи с конфликтной ситуацией.

5.3.2. В случае, если Сторона-инициатор не удовлетворена информацией, полученной от Стороны-ответчика, для рассмотрения конфликтной ситуации формируется Экспертная комиссия.

5.4. Предложения по формированию Экспертной комиссии по разрешению конфликтной ситуации

5.4.1. В случае, если конфликтная ситуация не была разрешена в рабочем порядке, Сторона-инициатор должна не позднее чем в течение 3 рабочих дней после возникновения конфликтной ситуации направить уведомление о конфликтной ситуации (далее - Уведомление) и предложение о создании Экспертной комиссии по разрешению конфликтной ситуации (далее - Предложение) Стороне-ответчику.

5.4.2. Уведомление должно содержать информацию о предмете и существо конфликтной ситуации, обстоятельствах, по мнению Стороны-инициатора, свидетельствующих о наличии конфликтной ситуации, возможных причинах и последствиях ее возникновения.

5.4.3. Уведомление должно содержать информацию с указанием фамилий, имен, отчеств, должностей и контактной информации должностных лиц Стороны-инициатора, уполномоченных в разрешении конфликтной ситуации.

5.4.4. Предложение должно содержать информацию о предлагаемом месте, дате и времени сбора Экспертной комиссии, список предлагаемых для участия в работе Экспертной комиссии представителей Стороны-инициатора с указанием фамилий, имен, отчеств, должностей, при необходимости исполняемых при обмене электронными документами функциональных ролей (администратор, администратор безопасности и т.п.), их контактной информации (телефон, факс, электронная почта).

5.4.5. Уведомление и Предложение составляются на бумажном носителе, подписываются должностными лицами Стороны-инициатора, уполномоченными в разрешении конфликтной ситуации и передаются Стороне-ответчику в установленном порядке, обеспечивающем подтверждение вручения корреспонденции.

5.4.6. Уведомление и Предложение могут быть составлены и направлены в форме электронного документа. При этом факт их доставки должен быть подтвержден.

5.5. Формирование Экспертной комиссии по разрешению конфликтной ситуации, ее состав

5.5.1. Не позднее чем на третий рабочий день после получения Предложения Сторонами, участвующими в разрешении конфликтной ситуации, должна быть сформирована Экспертная комиссия.

5.5.2. Экспертная комиссия формируется на основании писем Сторон и оформляется приказом. В приказе определяется состав Экспертной комиссии, время и место ее работы.

5.5.3. Устанавливается тридцатидневный срок работы Экспертной комиссии. В исключительных случаях срок работы Экспертной комиссии по согласованию Сторон может быть дополнительно продлен не более чем на тридцать дней.

5.5.4. Если Стороны не договорятся об ином, в состав Экспертной комиссии входит равное количество уполномоченных лиц каждой из Сторон, участвующих в разрешении конфликтной ситуации.

5.5.5. В состав Экспертной комиссии назначаются представители служб информационно-технического обеспечения и служб обеспечения информационной безопасности, а также представители подразделений - исполнителей электронного документа.

5.5.6. В состав Экспертной комиссии могут быть включены представители юридических служб Сторон, представители органов, осуществляющих государственное регулирование и контроль соответствующих видов деятельности.

5.5.7. В состав Экспертной комиссии должен входить уполномоченный представитель УЦ ПФР.

5.5.8. По инициативе любой из Сторон к работе Экспертной комиссии для проведения технической экспертизы могут привлекаться независимые эксперты, в том числе представители поставщиков средств защиты информации. При этом Сторона, привлекающая независимых экспертов, самостоятельно решает вопрос об оплате экспертных услуг.

5.5.9. Лица, входящие в состав Экспертной комиссии, должны обладать необходимыми знаниями и опытом работы в области подготовки и исполнения электронных документов, построения и функционирования СЭД ПФР, организации и обеспечения информационной безопасности при обмене электронными документами, должны иметь соответствующий допуск к необходимым для проведения работы Экспертной комиссии документальным материалам и программно-техническим средствам.

5.5.10. При участии в Экспертной комиссии представителей сторонних органов и организаций их право представлять соответствующие органы и организации должно подтверждаться официальным документом (доверенностью, предписанием, копией приказа или распоряжения).

5.6. Права и полномочия Экспертной комиссии по разрешению конфликтной ситуации

5.6.1. Экспертная комиссия имеет право:

получать доступ к необходимым для проведения ее работы документальным материалам Сторон, на бумажном и электронных носителях;

проводить ознакомление с условиями и порядком подготовки, формирования, обработки, доставки, исполнения, хранения и учета электронных документов;

проводить ознакомление с условиями и порядком эксплуатации Сторонами программно-технических средств обмена электронными документами;

проводить ознакомление с условиями и порядком изготовления, использования и хранения Сторонами ключевой информации, а также иной конфиденциальной информации и ее носителей, необходимых для работы Экспертной комиссии;

получать объяснения от должностных лиц Сторон, обеспечивающих обмен электронными документами;

получать от Сторон любую иную информацию, относящуюся, по ее мнению, к рассматриваемой конфликтной ситуации.

Для проведения необходимых проверок и документирования данных Экспертной комиссией могут применяться специальные программно-технические средства.

5.7. Оформление результатов работы экспертной комиссии по разрешению конфликтной ситуации

5.7.1. Все мероприятия Экспертной комиссии по проверке с применением аппаратно-программных средств должны протоколироваться. Протоколы прилагаются к акту работы комиссии.

5.7.2. По итогам работы Экспертной комиссии составляется акт, который должен содержать следующую информацию:

- состав Экспертной комиссии;
- дату и место составления акта;
- даты и время начала и окончания работы Экспертной комиссии;
- фактические обстоятельства, установленные Экспертной комиссией;
- краткий перечень мероприятий, проведенных Экспертной комиссией;
- выводы, к которым пришла Экспертная комиссия в результате проведенных мероприятий;
- подписи членов Экспертной комиссии.

5.7.3. К акту может прилагаться особое мнение члена или членов Экспертной комиссии, не согласных с выводами, указанными в акте. Особое мнение составляется в произвольной форме, подписывается членом или членами Экспертной комиссии, чье мнение оно отражает.

5.7.4. Акт составляется в форме документа на бумажном носителе, по одному экземпляру каждой Стороне. По обращению любого из членов Экспертной комиссии, Стороной, к которой было направлено обращение, ему должна быть выдана заверенная копия акта.

5.7.5. Выводы акта Экспертной комиссии являются основанием для принятия Сторонами решения по урегулированию конфликтной ситуации.

Приложение 4

к Технологии обмена документами между территориальными органами Пенсионного фонда Российской Федерации и страхователями-плательщиками страховых взносов в электронной форме с электронной цифровой подписью по телекоммуникационным каналам связи в системе электронного документооборота Пенсионного фонда Российской Федерации

СОГЛАШЕНИЕ
о совместных действиях по организации информационного обмена электронными документами по телекоммуникационным каналам связи

« ___ » _____ 200__ г.

Государственное учреждение - Отделение ПФР по _____

(полное наименование Отделения ПФР)

именуемое в дальнейшем Отделение, в лице руководителя Отделения - управляющего _____, действующего на основании Положения, с одной стороны, и _____

(полное наименование Организации - провайдера)

именуемое в дальнейшем Организация, в лице _____, действующего на основании Устава, с другой стороны, совместно именуемые Стороны, заключили настоящее Соглашение о нижеследующем.

1. ПРЕДМЕТ СОГЛАШЕНИЯ

1.1. Стороны договорились о совместных действиях по организации и функционированию системы защищенного электронного документооборота ПФР по телекоммуникационным каналам связи (далее - Система) на территории _____.

1.2. Отношения между участниками информационного обмена регулируются: Гражданским кодексом Российской Федерации, Налоговым кодексом Российской Федерации, Федеральным законом от 10.01.2002 г. № 1-ФЗ «Об электронной цифровой подписи», Федеральным законом от 27.07.2006 г. № 152-ФЗ «О персональных данных», Федеральным законом от 27.07.2006 г. № _____.

149-ФЗ «Об информации, информационных технологиях и защите информации», Федеральным законом от 01.04.1996 г. № 27-ФЗ «Об индивидуальном (персонифицированном) учете в системе обязательного пенсионного страхования», Федеральным законом от 30.04.2008 г. № 56-ФЗ «О дополнительных страховых взносах на накопительную часть трудовой пенсии и государственной поддержке формирования пенсионных накоплений», Федеральным законом от 24.07.2009 г. № 212-ФЗ «О страховых взносах в Пенсионный фонд Российской Федерации, Фонд социального страхования Российской Федерации, Федеральный фонд обязательного медицинского страхования и территориальные фонды обязательного медицинского страхования» и другими федеральными законами, нормативными правовыми актами, руководящими документами ПФР.

1.3. Обмен документами в электронном виде по телекоммуникационным каналам связи осуществляется территориальными органами ПФР с Абонентами, подключенными к Системе.

1.4. Организация оказывает следующие услуги всем Абонентам, заключившим с Организацией договоры на оказание соответствующих услуг и осуществляющим обмен документами с территориальными органами ПФР:

Удостоверяющего центра в соответствии с Федеральным законом от 10.01.2002 №1-ФЗ «Об электронной цифровой подписи» самостоятельно или с участием партнеров;¹¹

обеспечение средствами криптографической защиты информации;

обеспечение сертификатами ключа ЭЦП;

предоставление транспортного сервиса при информационном обмене с территориальными органами ПФР.

Права Организации на оказание услуг по передаче средств криптографической защиты информации и изготовление ключей шифрования и ЭЦП подтверждается лицензиями (Приложения к Соглашению № __, № __) на работу с криптографическими средствами, выданными Центром по лицензированию, сертификации и защите государственной тайны ФСБ России, на оказание услуг:

в области шифрования информации, не содержащей сведений, составляющих государственную тайну _____;

по распространению шифровальных (криптографических) средств;

по техническому обслуживанию шифровальных (криптографических) средств _____.

1.5. Организация предоставляет заключение о корректности встраивания средств СКЗИ в программные средства собственной разработки.

¹¹ При привлечении партнеров Организация прилагает к Соглашению список УЦ, с которыми у неё заключены соглашения о совместных действиях (приложение 4)

2. ОПЛАТА СОГЛАШЕНИЯ

2.1. Соглашение является безвозмездным.

3. ПРАВА И ОБЯЗАННОСТИ СТОРОН

3.1. При организации информационного обмена в рамках Системы Отделение принимает на себя следующие права и обязанности:

3.1.1. Обеспечивает поддержание в работоспособном состоянии аппаратных и программных средств Отделения и Управлений ПФР, необходимых для приема и обработки документов в электронном виде по телекоммуникационным каналам связи.

3.1.2. Обеспечивает поддержку работоспособности телекоммуникационных средств Системы в границах своей зоны ответственности.

3.1.3. Обеспечивает установку и сопровождение средств криптографической защиты информации в Отделении и Управлениях ПФР.

3.1.4. Обеспечивает контроль за соблюдением Управлениями ПФР правил использования средств ЭЦП и средств шифрования.

3.1.5. Является координирующим органом в части криптографической защиты информации при организации взаимодействия Абонентов и Управлений ПФР, организуя и обеспечивая безопасность хранения, обработки, проверки достоверности персональных данных и их передачи по каналам связи с использованием СКЗИ.

3.1.6. При изменении требований к передаваемым электронным документам обязуется известить Организацию об этих изменениях в установленные законами Российской Федерации сроки.

3.2. При организации информационного обмена в рамках Системы Организация принимает на себя следующие права и обязанности:

3.2.1. Обеспечивает по соглашению со страхователями поставку средств криптографической защиты информации, программного обеспечения для работы в Системе в течение всего срока действия Соглашения.

3.2.2. Обеспечивает безвозмездную передачу Отделению и сопровождение программного обеспечения для работы Системы на стороне органов ПФР в течение всего срока действия соглашения. Документальным оформлением передачи программного обеспечения служит Акт передачи ПО, составленный в произвольной форме.

3.2.3. Обеспечивает поддержку работоспособности телекоммуникационных средств Системы в границах своей зоны ответственности.

3.2.4. Осуществляет электронную регистрацию выпускаемого сертификата ЭЦП в Управлении ПФР по месту регистрации страхователя;

3.2.5. Передает программное обеспечение в отделения ПФР для опытной или промышленной эксплуатации только после проведения соответствующих испытаний в отделении ПФР.

3.3. При организации информационного обмена в рамках Системы Стороны принимают на себя следующие права и обязанности:

3.3.1. Обеспечивают ведение обмена и обработки электронных документов в Системе в соответствии с «Технологией обмена документами по телекоммуникационным каналам связи в системе электронного документооборота Пенсионного фонда РФ» и «Протоколом обмена документами по телекоммуникационным каналам связи в системе электронного документооборота Пенсионного фонда РФ».

3.3.2. Обеспечивают выполнение «Регламента обеспечения безопасности при защищенном обмене электронными документами в системе электронного документооборота ПФР по телекоммуникационным каналам связи».

4. ГРАНИЦЫ ЗОНЫ ОТВЕТСТВЕННОСТИ СТОРОН

4.1. Организация несет ответственность за работоспособность телекоммуникационного оборудования и выполнения требований законодательства РФ, а также условий настоящего Соглашения, в своей зоне ответственности за:

4.1.1. Работоспособность транспортного сервера Организации.

4.1.2. Регистрацию абонентов на сервере Организации.

4.1.3. Техническую поддержку абонентов.

4.1.4. Администрирование внутренних сетевых ресурсов.

4.1.5. Выполнение функций, указанных в Технологии, в установленные сроки.

4.2. Отделение несет ответственность за работоспособность телекоммуникационного оборудования и выполнения требований законодательства РФ, а также условий настоящего Соглашения, в своей зоне ответственности за:

4.2.1. Работоспособность АРМ специалиста территориального органа ПФР.

4.2.2. Выполнение функций, указанных в Технологии, в установленные сроки.

4.3. Сторона, ссылающаяся на обстоятельства непреодолимой силы, обязана известить другую Сторону не позднее 2 дней с момента наступления этих обстоятельств. Извещение должно содержать данные о характере обстоятельств и оценку их влияния на возможность исполнения Стороной своих обязательств. Несвоевременное извещение Стороной о наступлении обстоятельств, освобождающих ее от ответственности, влечет за собой утрату права для этой стороны ссылаться на указанные обстоятельства.

5. ПРОВЕДЕНИЕ ПРОФИЛАКТИЧЕСКИХ МЕРОПРИЯТИЙ

5.1. Проведение профилактических мероприятий по поддержанию работоспособности телекоммуникационных средств в границах своей зоны

ответственности Стороны обязаны осуществлять не чаще 1 раза в месяц при соблюдении следующих условий:

5.1.1. Срок проведения профилактических мероприятий не должен превышать 1 дня.

5.1.2. Профилактические мероприятия должны проводиться в пределах первых 5 календарных дней месяца.

5.1.3. О сроках проведения профилактических мероприятий другая Сторона должна быть оповещена заблаговременно, не позднее чем за 14 дней до дня проведения профилактических мероприятий.

5.2. Организация обязана заблаговременно, не позднее чем за 7 дней до дня проведения профилактических мероприятий какой-либо из сторон, оповестить о сроках проведения профилактических мероприятий Абонентов, имеющих договорные отношения с Организацией.

6. ОТВЕТСТВЕННОСТЬ СТОРОН

6.1. Стороны несут ответственность за использование информации в соответствии с законодательством Российской Федерации.

6.2. Стороны несут ответственность в соответствии с законодательством Российской Федерации перед Абонентами, которые имеют договорные отношения со Сторонами.

6.3. Стороны не несут ответственность за содержание информации, передаваемой Абонентами в территориальные органы ПФР.

7. ПОРЯДОК РАЗРЕШЕНИЯ КОНФЛИКТНЫХ СИТУАЦИЙ И СПОРОВ

7.1. Возникновение конфликтных ситуаций может быть связано с формированием, доставкой, получением, подтверждением получения электронных документов (ЭД), а также использованием в данных документах ЭЦП.

7.2. Разбор конфликтных ситуаций осуществляется в два этапа. На первом этапе Сторона, у которой возникли претензии, взаимодействует с Администратором безопасности своей Организации. На втором этапе, в случае если Абонент не удовлетворен полученной информацией, для разрешения конфликтной ситуации проводится техническая экспертиза экспертной комиссией.

7.3. Экспертная комиссия создается Организацией на основании письменного заявления (претензии) Стороны Абонента, оспаривающего ЭД. В указанном заявлении, помимо реквизитов оспариваемого документа, должно быть указано лицо (лица), уполномоченное представлять интересы Стороны в составе экспертной комиссии.

7.4. Не позднее 10 рабочих дней с момента получения претензии назначается дата место и время начала работы комиссии, о чем письменно уведомляются обе Стороны.

7.5. Состав экспертной комиссии формируется в равных пропорциях из представителей Сторон. В состав комиссии, также могут включаться эксперты - представители организаций - разработчиков средств СКЗИ и Удостоверяющих центров, выдавших сертификаты обеим сторонам.

7.6. Экспертиза оспариваемого электронного документа проводится на программно-аппаратной базе Организации, обеспечивающей проверку электронного документа, авторство или содержание которого оспаривается.

7.7. В случае если представители одной из Сторон по оспариваемому электронному документу не явились для участия в экспертной комиссии, экспертиза проводится без их участия, а об отсутствии представителей по оспариваемому электронному документу составляется акт, подписываемый всеми присутствующими участниками экспертной комиссии.

7.8. Акты, составленные экспертной комиссией, с приложенными распечатками материалов, предоставленных на экспертизу, могут направляться для дальнейшего рассмотрения споров в суде (арбитражном суде).

7.9. Разбор конфликтных ситуаций проводится в соответствии с «Регламентом обеспечения безопасности при защищенном обмене электронными документами в системе электронного документооборота ПФР по телекоммуникационным каналам связи».

8. СРОКИ ДЕЙСТВИЯ СОГЛАШЕНИЯ

8.1. Настоящее Соглашение вступает в силу с момента его подписания и действует в течение одного года с момента подписания.

8.2. Действие настоящего Соглашения автоматически продлевается на следующий календарный год, если ни одна из сторон не заявит о его прекращении не позднее чем за месяц до истечения срока действия настоящего Соглашения.

8.3. Настоящий Договор может быть досрочно расторгнут по обоюдному согласию сторон либо в одностороннем порядке с предупреждением другой стороны за два месяца до расторжения договора.

9. ФОРС-МАЖОР

9.1. При возникновении обстоятельств, которые делают полностью или частично невозможным выполнение настоящего Договора одной из сторон, таких как стихийные бедствия, военные действия и другие обстоятельства непреодолимой силы, не зависящие от сторон, сроки исполнения обязательств продлеваются на время, в течение которого действуют эти обстоятельства.

9.2. Сторона, подвергшаяся действию форс-мажорных обстоятельств, обязуется уведомить письменно другую сторону в течение трех рабочих дней с предоставлением документов компетентных органов, подтверждающих наличие данных обстоятельств.

9.3. Если обстоятельства непреодолимой силы действуют более одного месяца, Договор может быть досрочно расторгнут в одностороннем порядке путем заключения дополнительного соглашения.

10. ДОПОЛНИТЕЛЬНЫЕ УСЛОВИЯ

10.1. В случае возникновения споров и разногласий Стороны приложат все усилия, чтобы устранить их путем переговоров.

10.2. При возникновении обстоятельств, которые не позволяют обеспечить информационный обмен данными между Абонентом и органами ПФР по телекоммуникационным каналам связи, Отделение и Организация прилагают совместные усилия, направленные на оповещение Абонента о необходимости представления сведений на бумажном носителе в сроки, установленные действующим законодательством.

10.3. Стороны признают, что факт доставки электронного документа между участниками документооборота подтверждается Извещением о доставке, а факт отказа в приеме документа подтверждается Извещением об отказе в соответствии с «Протоколом обмена документами».

10.4. Переговорный порядок урегулирования споров и разногласий не исключает права каждой из Сторон на обращение в Арбитражный суд.

10.5. Любые изменения и дополнения к Соглашению действительны, если они совершены в письменной форме и подписаны надлежащим образом уполномоченными на то представителями Сторон.

10.6. Настоящее Соглашение основано и составлено с учетом следующих утвержденных и действующих в системе обязательного пенсионного страхования документов:

1. «Технология обмена документами между территориальными органами Пенсионного фонда Российской Федерации и страхователями – плательщиками страховых взносов в электронной форме с электронной цифровой подписью по телекоммуникационным каналам связи в системе электронного документооборота Пенсионного фонда Российской Федерации»;

2. «Протокол обмена электронными документами по телекоммуникационным каналам связи в системе электронного документооборота ПФР»;

3. «Регламент обеспечения безопасности информации при обмене электронными документами по телекоммуникационным каналам связи в системе электронного документооборота ПФР».

10.7. Соглашение составлено в 2-х (двух) экземплярах, имеющих одинаковую юридическую силу, по одному для каждой из Сторон.

11. АДРЕСА И РЕКВИЗИТЫ СТОРОН:

Отделение ПФР по

От Отделения ПФР:

Должность

Ф.И.О.

дата

Организация

От Организации:

Должность

Ф.И.О.

дата

Приложение
к Соглашению о совместных действиях
по организации информационного
обмена электронными документами по
телекоммуникационным каналам связи

**Сведения о сторонних Удостоверяющих центрах, заключивших
соглашение с Организацией**

№ п/п	Имя УЦ (СН)	Организация	Город	№ Соглашения	Дата заключения соглашения

Приложение 5
к Технологии обмена документами между
территориальными органами
Пенсионного фонда Российской
Федерации и страхователями-
плательщиками страховых взносов в
электронной форме
с электронной цифровой подписью
по телекоммуникационным каналам
связи в системе электронного
документооборота Пенсионного
фонда Российской Федерации

**ЗАЯВЛЕНИЕ
О ПОДКЛЮЧЕНИИ К СИСТЕМЕ ЭЛЕКТРОННОГО
ДОКУМЕНТООБОРОТА ПФР ПО ТЕЛЕКОММУНИКАЦИОННЫМ
КАНАЛАМ СВЯЗИ**

г. _____

«__» _____ 20__ г.

В ГУ - _____

(полное наименование территориального органа ПФР)

Прошу подключить к системе электронного документооборота ПФР по телекоммуникационным каналам связи _____

_____ (полное наименование страхователя и регистрационный номер в территориальных органах ПФР)

в лице _____, действующего на основании _____, именуемого в дальнейшем «Абонент Системы», с нижеследующими условиями:

1. Владельцем сертификата ключа электронной цифровой подписи является

Ф.И.О., должность уполномоченного лица страхователя

2. Управление ПФР и Абонент Системы осуществляют обмен документами в электронном виде в рамках СЭД ПФР по телекоммуникационным каналам связи (далее по тексту - Система).

3. Абонент Системы признает, что:

полученные ими электронные документы, заверенные электронной цифровой подписью (ЭЦП) уполномоченных лиц, юридически эквивалентны документам на бумажных носителях, заверенным соответствующими подписями и оттиском печатей Сторон;

использование в Системе средств криптографической защиты информации (СКЗИ), которые реализуют шифрование и электронную цифровую подпись,

достаточно для обеспечения конфиденциальности информационного взаимодействия сторон по защите ее от несанкционированного доступа (далее - НСД);

электронный документ исходит от Стороны, его передавшей (подтверждение авторства документа);

электронный документ не претерпел изменений при информационном взаимодействии сторон (подтверждение целостности и подлинности документа) при положительном результате проверки ЭЦП;

фактом доставки электронного документа является формирование принимающей стороной Извещения о приеме электронного документа.

4. Для работы в Системе Абонент системы руководствуется действующим законодательством Российской Федерации и нормативными актами ПФР в части, касающейся страхователей.

5. Абонент Системы за свой счет приобретает, устанавливает и обеспечивает работоспособность программного обеспечения и средств криптографической защиты информации с функциями ЭЦП, а также средства телекоммуникаций, необходимые для работы в Системе, и обеспечивает со своей стороны функционирование всего необходимого оборудования.

6. Изготовление и сертификацию ключей шифрования и ЭЦП для Абонента осуществляет один из поставщиков услуг (далее – Поставщик услуг), имеющий доверительные отношения с УЦ ПФР, список которых предоставляется Абоненту Системы территориальными органами ПФР. Абонент Системы заключает договор об оказании услуг на изготовление и сертификацию ключей шифрования и ЭЦП с Поставщиком услуг.

7. В целях обеспечения безопасности обработки и конфиденциальности информации Абонент Системы обязуется:

соблюдать требования эксплуатационной документации на средства криптографической защиты информации;

не допускать появления в компьютерной среде, где функционирует Система, компьютерных вирусов и программ, направленных на ее разрушение. При обнаружении вредоносного кода в электронном документе, поступившем от Абонента системы, прием блокируется с выдачей извещения об этом отправителю документа;

прекращать использование скомпрометированного ключа шифрования и электронной цифровой подписи и немедленно информировать Управление ПФР и поставщика услуг, СКЗИ, программного продукта для представления сведений о застрахованных лицах в орган ПФР по телекоммуникационным каналам связи, с которым заключен договор об оказании услуг, о факте компрометации ключа;

не уничтожать и (или) не модифицировать архивы открытых ключей электронной цифровой подписи, электронных документов (в том числе электронные квитанции и журналы);

осуществлять передачу электронных документов с конфиденциальной информацией только в зашифрованном виде;

осуществлять информационный обмен с Управлением ПФР в соответствии с «Технологией обмена документами между территориальными органами Пенсионного фонда Российской Федерации и страхователями – плательщиками страховых взносов в электронной форме с электронной цифровой подписью по телекоммуникационным каналам связи в системе электронного документооборота Пенсионного фонда Российской Федерации» (далее – Технология) и «Регламентом обеспечения безопасности информации при обмене электронными документами в системе электронного документооборота ПФР» (далее – Регламент), размещенными на сайте ГУ- _

(полное наименование территориального органа ПФР)

8. В случаях, если владельцем сертификата ключа Абонента Системы является не руководитель, то в соответствии с Федеральным законом от 10.01.2002г. № 1-ФЗ «Об электронной цифровой подписи» руководитель своим приказом назначает уполномоченное лицо, о чем должен известить Управление ПФР, предоставив копию приказа о наделении владельца сертификата ключа подписи правом подписи предоставляемых документов, согласно п.1 Технологии.

9. В случае невозможности исполнения обязательств по настоящему Заявлению, Абонент Системы немедленно извещает Управление ПФР о приостановлении обязательств.

10. При возникновении споров, связанных с принятием или непринятием и (или) с исполнением или неисполнением электронного документа, Абонент Системы обязуется соблюдать порядок согласования разногласий в соответствии с Регламентом.

11. Абонент Системы несет ответственность:

за использование информации в соответствии с законодательством Российской Федерации;

за сохранность программного обеспечения системы, архивов сертификатов открытых ключей электронной цифровой подписи и электронных документов, размещенных на своих компьютерах.

12. Абонент Системы признает, что:

если одна из Сторон предъявляет другой Стороне претензии по электронному документу, при наличии подтверждения одной Стороной факта получения такого документа, а другая Сторона не может представить спорный электронный документ, виновной признается Сторона, не представившая спорный документ;

взаимодействующая с ПФР Сторона в соответствии с «Инструкцией об организации и обеспечении безопасности информации с ограниченным доступом», утвержденной Приказом ФАПСИ от 13.06.2001 г. № 152, выполняет указания координирующего органа криптографической защиты (Отделения ПФР) по обеспечению безопасности информационного взаимодействия с использованием СКЗИ.

13. С требованиями документов, регламентирующих предоставление сведений о застрахованных лицах и уплате страховых взносов по телекоммуникационным каналам связи в территориальные Управления ПФР, ознакомлен и согласен.

Сведения об Абоненте системы:

Юридическом лице(физическом лице)	
Полное наименование (ФИО): _____	
ИНН: _____	КПП: _____ E-mail _____
Тел. (с кодом нас.пункта) _____	Факс: _____
Регистрационный номер в ПФР _____	
К/с _____	Р/С _____
БАНК _____	
Юридический адрес (адрес регистрации): _____	
Фактический адрес: _____	
Среднесписочная численность сотрудников ¹² _____ (чел.)	
Сведения об организации и используемом средстве криптозащиты информации (СКЗИ) ¹³ _____	
Наименование Поставщика услуг: _____	
Средство СКЗИ: _____	

Присоединившись к электронному документообороту, принимаем все условия «Технологии обмена документами по телекоммуникационным каналам связи в системе электронного документооборота Пенсионного фонда Российской Федерации» и «Регламента обеспечения безопасности при защищенном обмене электронными документами в системе электронного документооборота ПФР по телекоммуникационным каналам связи». Требования к подключению к СЭД ПФР, указанными в п.п. 2-12 настоящего заявления, являются обязательными и изменению не подлежат.

АБОНЕНТ СИСТЕМЫ

_____ (Ф.И.О.)

Дата, МП

¹² Справочная информация, не обязательная к заполнению.

¹³ Справочная информация, не обязательная к заполнению.